

DS-70

Használati útmutató

Szerzői jog

A jelen kiadvány semelyik része sem reprodukálható, tárolható visszakereső-rendszerben vagy vihető át bármiféle eszközzel, elektronikusan, mechanikusan, fénymásolással, felvétellel vagy bármilyen más módszerrel a Seiko Epson Corporation előzetes írásbeli engedélye nélkül. A dokumentum tartalmának felhasználására vonatkozóan nem vállalunk felelősséget. A dokumentum tartalmának felhasználásából származó károkért sem vállalunk semmiféle felelősséget. A jelen dokumentumban lévő információk csak az ezzel az Epson termékkel történő felhasználásra vonatkoznak. Az Epson nem felelős az olyan esetekért, amikor ezeket az információkat más termékekre alkalmazzák.

Sem a Seiko Epson Corporation, sem bármely leányvállalata nem vállal felelősséget a termék megvásárlójának vagy harmadik félnek olyan karáért, veszteségéért, költségéért vagy kiadásáért, amely a következőkből származik: baleset, a termék nem rendeltetésszerű vagy helytelen használata, a termék jogosulatlan módosítása, javítása vagy megváltoztatása, illetve (az Egyesült Államok kivételével) a Seiko Epson Corporation üzemeltetési és karbantartási utasításainak nem pontos betartása.

A Seiko Epson Corporation nem vállal felelősséget az olyan károkért és problémákért, amelyek a Seiko Epson Corporation által Eredeti Epson terméknek, vagy az Epson által jóváhagyott terméknek nem minősített kiegészítők vagy fogyóeszközök használatából származnak.

A Seiko Epson Corporation nem tehető felelőssé az olyan károkért, amelyek a Seiko Epson Corporation által Epson jóváhagyott terméknek nem minősített bármely csatlakozókábel használatából következő elektromágneses interferenciából származnak.

© 2018 Seiko Epson Corporation

A kézikönyv tartalma és a termékspecifikációk minden külön figyelmeztetés nélkül módosulhatnak.

Védjegyek

- ❑ Az EPSON® bejegyzett védjegy, az EPSON EXCEED YOUR VISION vagy az EXCEED YOUR VISION pedig a Seiko Epson Corporation védjegyei.
- ❑ Microsoft, Windows, Windows Server, and Windows Vista are either registered trademarks or trademarks of Microsoft Corporation in the United States and/or other countries.
- ❑ Apple, macOS, and OS X are trademarks of Apple Inc., registered in the U.S. and other countries.
- ❑ Adobe, Adobe Reader, and Acrobat are registered trademarks of Adobe Systems Incorporated.
- ❑ Intel® is a registered trademark of Intel Corporation.
- ❑ Általános megjegyzés: az itt használt egyéb terméknevek kizárólag az azonosítás célját szolgálják, és előfordulhat, hogy tulajdonosaik védjeggyel védték azokat. Az Epson ezekkel a védjegyekkel kapcsolatban semmiféle jogra nem tart igényt.

Tartalomjegyzék

Szerzői jog

Védjegyek

A kézikönyvről

A kézikönyvek bemutatása.	6
Jelzések és szimbólumok.	6
A kézikönyvben használt leírások.	6
Operációsrendszer-hivatkozások.	7

Fontos utasítások

Biztonsági utasítások.	8
A másolásra vonatkozó korlátozások.	8

A szkennerek alapvető leírása

Az alkatrészek megnevezése és funkcióik.	10
A kezelőpanel gombjai és jelzőfényei.	10
Gombok és jelzőfények.	10
Alkalmazásokkal kapcsolatos információ.	11
Document Capture Pro/Document Capture.	11
Epson Scan 2.	11
EPSON Software Updater.	12
Kiegészítő elemekkel és fogyóeszközökkel kapcsolatos információ.	12
Hordozó fólia Kódok.	12
Karbantartólap kódok.	12

Eredetiek adatai és elhelyezése

Az eredetiek adatai.	14
Beolvasott eredetiek általános adatai.	14
Figyelmet igénylő eredetiek típusai.	16
A nem beolvasható eredetiek típusai.	16
Az eredeti behelyezése.	17
Szabványos méretű eredetiek behelyezése.	17
Hosszú papír behelyezése.	18
Nyugták behelyezése.	19
Borítékok behelyezése.	20
Műanyag kártyák behelyezése.	21
Szabálytalan alakú eredetiek behelyezése.	23

Alapszintű beolvasás

Beolvasás a lapolvasó gombjával.	25
--	----

Beolvasás a(z) Document Capture Pro használatával (Windows).	25
Beolvasás a Document Capture használatával (Mac OS).	31

Speciális beolvasás

Különböző méretű vagy típusú eredetiek beolvasása folyamatosan (Automatikus behúzás mód).	37
Szöveges dokumentumok beolvasása és átalakítása szövegadatokká (OCR).	39
Mentés Kereshető pdf formátumban.	39
Office formátumú fájl mentése (csak Windows esetén).	41
Feladat beállítása (Beolvasás, mentés és küldés).	43
Feladat létrehozása és regisztrálása (Windows).	43
Feladat létrehozása és regisztrálása (Mac OS).	44
Feladat futtatásának engedélyezése a vezérlőpanelről (Gomb hozzárendelése).	44
Feladat hozzárendelése a Vezérlőpanelhez (Windows).	45
Feladat hozzárendelése a Vezérlőpanelhez (Mac OS).	45
Szétválogatás funkció (csak Windows esetén).	46
Beolvasott képek külön mappába történő rendezése és mentése.	47

Karbantartás

A lapolvasó külsejének tisztítása.	53
A lapolvasó belsejének tisztítása.	53
Lapolvasó beállítása a Kalibrációs lap segítségével.	54
Energiatakarékosság.	56
A lapolvasó szállítása.	57
Az alkalmazások és a belső vezérlőprogram frissítése.	57

Hibaelhárítás

Szkennerek problémák.	59
A lapolvasó jelzőfényei hibát jeleznek.	59
A lapolvasó nem kapcsolódik be.	59
Beolvasás elindításával kapcsolatos problémák.	60
Nem lehet elindítani a(z) Document Capture Pro (Windows rendszerben) vagy a(z) Document Capture alkalmazást (Mac OS rendszerben).	60

Tartalomjegyzék

Elakadt eredetik eltávolítása a lapolvasóból.	61	Segítség malajziai felhasználók részére.	78
Az eredetik elpiszkolódnak.	61	Segítség indiai felhasználók részére.	78
Hosszú ideig tart a beolvasás.	61	Segítség Fülöp-szigeteki felhasználók részére.	79
A beolvasott képpel kapcsolatos problémák.	62		
Csíkok jelennek meg a beolvasott képen.	62		
A képek háttérében túloldali tartalom jelenik meg.	62		
A beolvasott kép vagy szöveg elmosódott.	63		
Moarémintázatok (hálószerű árnyék) jelennek meg.	63		
Az eredeti méretének automatikus észlelése esetén az eredeti széle nincs beolvasva.	64		
A program helytelenül ismeri fel a karaktereket.	64		
A beolvasott kép kiterjesztése vagy zsugorítása.	65		
A készülék a műanyag kártya beolvasott képét felnagyította.	65		
A beolvasott képpel kapcsolatos problémák nem oldhatók meg.	65		
Alkalmazások eltávolítása és telepítése.	66		
Alkalmazások eltávolítása.	66		
Alkalmazások telepítése.	68		
Műszaki adatok			
A lapolvasó műszaki adatai.	69		
Méretadatok.	70		
Elektromos adatok.	70		
A lapolvasó elektromos adatai.	70		
Környezeti feltételek.	70		
Rendszerkövetelmények.	70		
Szabványok és engedélyek			
Szabványok és engedélyek az USA modellhez.	72		
Szabványok és engedélyek az európai modellekhez.	72		
Szabványok és engedélyek az ausztráliai típusokhoz.	72		
Segítségkérés			
Technikai támogatási webhely.	73		
Kapcsolatfelvétel az Epson ügyfélszolgálattal.	73		
Mielőtt kapcsolatba lépne az Epsonnal.	73		
Segítség európai felhasználók számára.	73		
Segítség tajvani felhasználók részére.	74		
Segítség ausztrál felhasználók részére.	74		
Segítség szingapúri felhasználók részére.	75		
Segítség thai földi felhasználók részére.	75		
Segítség vietnami felhasználók részére.	75		
Segítség indonéziai felhasználók részére.	76		
Segítség hongkongi felhasználók részére.	77		

A kézikönyvről

A kézikönyvek bemutatása

A következő használati útmutatók legújabb verzióit az Epson weboldalán érheti el.

<http://www.epson.eu/Support> (Európa)

<http://support.epson.net/> (Európán kívül)

- Üzembe helyezési útmutató (nyomtatott kézikönyv)

Az útmutatóban a termék üzembe helyezésével és az alkalmazás telepítésével kapcsolatos tudnivalókat találja.

- Használati útmutató (digitális kézikönyv)

A termék használatával, a karbantartással és a problémák elhárításával kapcsolatos tudnivalókat tartalmazza.

A fenti kézikönyvek fellapozásán kívül lásd a különféle Epson alkalmazásokhoz mellékelt súgókat.

Jelzések és szimbólumok

**Figyelem!**

A testi sérülések elkerülése érdekében gondosan betartandó utasítások.

**Fontos:**

A készülék károsodásának elkerülése érdekében figyelembe veendő utasítások.

Megjegyzés:

Kiegészítő és referencia információt biztosít.

Kapcsolódó információ

- ➔ A kapcsolódó fejezetekhez vezető hivatkozások.

A kézikönyvben használt leírások

- A képernyőképek Windows 10 vagy Mac OS X v10.13.x operációs rendszeren készültek. A képernyőkön megjelenő tartalom a készülék típusától és az adott helyzettől függően változik.
- A kézikönyv ábrái kizárólag hivatkozási célt szolgálnak. Annak ellenére, hogy kismértékben eltérhetnek az aktuális terméktől, a kezelési módszerek megegyeznek.

Operációsrendszer-hivatkozások

Windows

Ebben a kézikönyvben a „Windows 10”, „Windows 8.1”, „Windows 8”, „Windows 7”, „Windows Vista”, „Windows XP”, „Windows Server 2016”, „Windows Server 2012 R2”, „Windows Server 2012”, „Windows Server 2008 R2”, „Windows Server 2008”, „Windows Server 2003 R2” és „Windows Server 2003” kifejezések az alábbi operációs rendszerekre vonatkoznak. Ezen kívül a „Windows” minden verzióra vonatkozik, a „Windows Server” pedig a „Windows Server 2016”, „Windows Server 2012 R2”, „Windows Server 2012”, „Windows Server 2008 R2”, „Windows Server 2008”, „Windows Server 2003 R2” és „Windows Server 2003” rendszerekre vonatkozik.

- Microsoft® Windows® 10 operációs rendszer
- Microsoft® Windows® 8.1 operációs rendszer
- Microsoft® Windows® 8 operációs rendszer
- Microsoft® Windows® 7 operációs rendszer
- Microsoft® Windows Vista® operációs rendszer
- Microsoft® Windows® XP operációs rendszer Service Pack 3
- Microsoft® Windows® XP Professional x64 Edition operációs rendszer Service Pack 2
- Microsoft® Windows Server® 2016 operációs rendszer
- Microsoft® Windows Server® 2012 R2 operációs rendszer
- Microsoft® Windows Server® 2012 operációs rendszer
- Microsoft® Windows Server® 2008 R2 operációs rendszer
- Microsoft® Windows Server® 2008 operációs rendszer
- Microsoft® Windows Server® 2003 R2 operációs rendszer
- Microsoft® Windows Server® 2003 operációs rendszer Service Pack 2

Mac OS

Ebben a kézikönyvben a(z) „Mac OS” a(z) macOS High Sierra, macOS Sierra, OS X El Capitan, OS X Yosemite, OS X Mavericks, OS X Mountain Lion, Mac OS X v10.7.x és Mac OS X v10.6.8 operációs rendszerekre vonatkozik.

Fontos utasítások

Biztonsági utasítások

A termék biztonságos használata érdekében az összes utasítást olvassa el és tartsa be. A későbbi tájékozódás érdekében őrizze meg ezt a kézikönyvet. Továbbá tartsa be a terméken feltüntetett összes figyelmeztetést és előírást.

- A terméken alkalmazott szimbólumok egy része a biztonságot és a termék megfelelő használatát szolgálja. A szimbólumok jelentésének megismeréséhez keresse fel az alábbi webhelyet.
<http://support.epson.net/symbols>
- Helyezze a terméket stabil, sík felületre, amely minden irányban nagyobb a terméknél. Ha a terméket fal mellé teszi, hagyjon legalább 10 cm-t a termék hátulja és a fal között.
- A terméket helyezze olyan közel a számítógéphez, hogy ne feszüljön meg a csatlakozókábel. Tilos a terméket a szabadban, szennyezett vagy poros területen, víz közelében, hőforrás mellett, illetve ütés- és rázkódásveszélyt hordozó, magas hőmérsékletű vagy páratartalmú, közvetlen napfénynek kitett, erős fényforrásokhoz közeli, valamint gyors hőmérséklet- és páratartalom-változások jellemezte helyeken elhelyezni és tárolni.
- Nedves kézzel ne használja.
- Vigyázzon, hogy az USB-kábelt ne tegye ki dörzsölődésnek, és gondoskodjon róla, hogy ne érintkezzen éles felületekkel, ne gyűrődjön meg és ne gabalyodjon össze. Ne tegyen tárgyakat a kábelre, és ne helyezze a kábelt úgy, hogy arra rá lehessen lépni vagy belé lehessen botlani. Különösen ügyeljen arra, hogy a kábel vége egyenes legyen.
- Csak a termékhez mellékelt USB-kábelt használja. Bármely más USB-kábel használata tüzet, áramütést vagy sérülést okozhat.
- Az USB-kábel azzal a berendezéssel használható, amelyhez mellékeltük. Ne próbálja meg más elektronikus eszközökkel használni, hacsak a kézikönyv erről másképpen nem rendelkezik.
- Ha a terméket a kábellel számítógéphez vagy más eszközhöz csatlakoztatja, ügyeljen a csatlakozók helyes irányára. Minden csatlakozó csak egyféleképpen dugható be helyesen. Ha egy csatlakozót rossz irányban dug be, a kábellel összekötött mindkét eszköz megsérülhet.
- Semmilyen körülmények között se szedje szét, módosítsa vagy próbálja meg megjavítani a tápkábelt, a terméket vagy valamely kiegészítőjét, kivéve azoknak az eljárásoknak az alkalmazását, amelyek a termék használati útmutatóiban részletesen leírtak.
- Ne helyezzen semmit a készülékek nyílásaiba, mivel feszültség alatt álló pontokhoz érhet hozzá, vagy rövidzárlatot okozhat. Óvakodjon az áramütés veszélyét rejtő helyzetektől.
- Húzza ki a terméket a konnektorból és húzza ki az USB-kábelt, majd forduljon minősített szakemberhez, ha a következő helyzetek bármelyike előfordulna: folyadék került a termékbe; a terméket leejtették vagy a burkolat megsérült; a termék nem a megszokott módon működik, vagy a teljesítmény feltűnően megváltozott. (Ne módosítsa olyan vezérlőeszközök beállításait, amelyeket a használati utasítások nem ismertetnek.)
- Ha hosszabb ideig nem szándékozik használni a terméket, húzza ki az USB-kábelt a számítógépből.

A másolásra vonatkozó korlátozások

A termék kezelői kötelesek betartani az alábbi korlátozásokat, biztosítva ezzel a termék felelősségteljes és jogszerű használatát.

A törvény tiltja a következők másolását:

Fontos utasítások

- Bankjegy, érme, állami kibocsátású értékpapír, államkötvény, önkormányzati értékpapír
- Használatlan postabélyeg, nyomtatott bélyeget tartalmazó levelezőlap és minden egyéb, érvényes postai jelölést tartalmazó hivatalos postai cikk
- Állami illetékbélyeg és a jogi eljárások betartásával kibocsátott értékpapírok

A következő dolgok másolásakor körültekintően járjon el:

- Magánkibocsátású értékpapírok (részvény, pénzre váltható utalvány, csekk stb.), bérlet, engedményre feljogosító utalványok stb.
- Útlevel, vezetői engedély, alkalmassági tanúsítvány, behajtási engedély, ebédjegy, utalvány stb.

Megjegyzés:

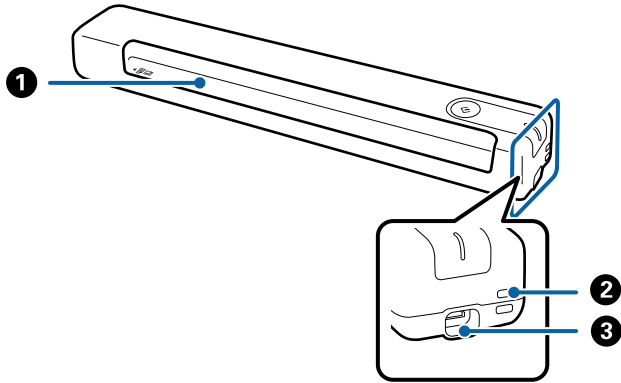
Ezek másolása törvénybe ütköző lehet.

A szerzői jogvédelem alá eső anyagok felelősségteljes felhasználása:

A termékek szerzői jogvédelem alá eső anyagok jogosulatlan másolására is felhasználhatók. Hacsak nem egy hozzáértő jogász tanácsa szerint jár el, a közzétett anyagok lemásolása előtt mindig kérje ki a szerzői jog tulajdonosának engedélyét.

A szkennelő alapvető leírása

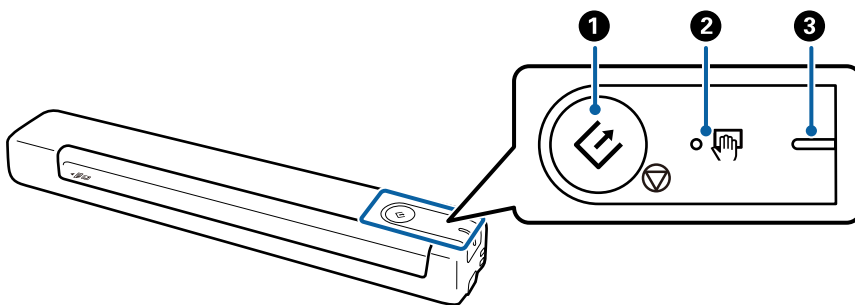
Az alkatrészek megnevezése és funkcióik






1	Bemeneti nyílás	Helyezze be az eredetit.
2	Felfűző szem	Csatlakoztassa a pántokat.
3	USB-port	USB busz energiaellátás. Az USB-kábelt csatlakoztatja. A károkozás elkerülése érdekében ne fejtessen ki túlzott erőt, amikor az USB-kábelt az USB-porthoz csatlakoztatja.

A kezelőpanel gombjai és jelzőfényei

Gombok és jelzőfények



1	 	Start és stop gomb	<input type="checkbox"/> Elindíthatja vagy megszakíthatja a beolvasást. <input type="checkbox"/> Ezt a gombot a lapolvasó belsejének tisztítása esetén nyomja meg. <input type="checkbox"/> Kilép a(z) Automatikus behúzás mód funkcióból.
2		Automatikus behúzás mód jelzőfény	A lapolvasó Automatikus behúzás mód funkcióval működik. A beolvasás akkor indul, amikor az adagolótálcába egy eredetit helyeznek.

A szkennер alapvető leírása

3	-	Készenlét jelzőfény	Be (fehér)	A lapolvasó készen áll a használatra.
			Villog (fehér)	A lapolvasó beolvasást végez, beolvasásra vár, feldolgozást végez vagy alvó üzemmódban van.
			Ki	A lapolvasó nem használható, mert ki van kapcsolva.
			Be (narancssárga)	Hiba történt.

Megjegyzés:

A lapolvasó bekapcsolásához csatlakoztassa azt a számítógéphez az USB-kábel segítségével.

Alkalmazásokkal kapcsolatos információ

A fejezet a lapolvasóhoz elérhető alkalmazásokat ismerteti. A legfrissebb alkalmazás az Epson webhelyéről telepíthető.

Document Capture Pro/Document Capture

A(z) Document Capture Pro egy olyan alkalmazás, amely lehetővé teszi az eredeti dokumentumok és űrlapok egyszerű digitalizálását.

A beolvasott képeket mentheti egy megadott mappába, elküldheti e-mail-ben, és lemásolhatja őket, ha csatlakozik egy nyomtatóhoz. Ezzel modernizálhatja az elektronikus dokumentumok kezelését (például a nagy dokumentumok olvasását), és a hálózati képességeket jobban kihasználhatja.

A(z) Document Capture Pro alkalmazás csak Windows esetén érhető el. Mac OS esetében a(z) Document Capture használandó.

Az alkalmazás használatának részletes leírásáért lásd a(z) Document Capture Pro súgóját (Windows) vagy a(z) Document Capture (Mac OS) súgóját.

Megjegyzés:

A(z) Document Capture Pro nem támogatja a Windows Vista, Windows XP és Windows Server rendszert. Helyette használja az Epson Scan 2 programot.

Feladat:

Az alábbi műveletek feladatot képeznek, ha az alábbi sorrendben mennek végbe: **1. Beolvasás > 2. Mentés > 3. Küldés.**

Ha a műveletsorozatot előzetesen feladatként regisztrálja, akkor az összes műveletet elvégezheti a feladat kiválasztásával. Ha a feladatot hozzárendeli a lapolvasó vezérlőpaneléhez, akkor azt a vezérlőpanelről indíthatja (Gomb hozzárendelése).

Epson Scan 2

Az Epson Scan 2 egy sokféle beolvasási beállítást lehetővé tevő illesztőprogram a lapolvasó vezérléséhez. Lehetővé teszi különálló alkalmazásként vagy TWAIN-megfelelőségű alkalmazásszoftver használatával történő elindítását is.

A(z) Epson Scan 2 elindításához kövesse az alábbi lépéseket.

A szkennер alapvető leírása

Windows 10:

Kattintson a start gombra, majd válassza a(z) **EPSON > Epson Scan 2 > Epson Scan 2** lehetőséget.

Windows 8.1/Windows 8:

Adja meg az alkalmazás nevét a keresőablakban, majd válassza ki a megjelenő ikont.

Windows 7/Windows Vista/Windows XP/Windows Server 2008 R2/Windows Server 2008/Windows Server2003 R2/Windows Server 2003:

Kattintson a start gombra, majd válassza a **Minden program > EPSON > Epson Scan 2 > Epson Scan 2** lehetőséget.

Megjegyzés:

- Előfordulhat, hogy a használni kívánt lapolvasót ki kell választania a lapolvasók listájáról.
- Az alkalmazás használatának részletes leírásáért lásd a(z) *Epson Scan 2* súgóját.

EPSON Software Updater

Az EPSON Software Updater egy olyan alkalmazás, amely az interneten új és frissített szoftvereket keres, illetve telepít.

A lapolvasó digitális kézikönyve is frissíthető.

Megjegyzés:

A Windows Server operációs rendszerekhez nincs támogatás.

Kiegészítő elemekkel és fogyóeszközökkel kapcsolatos információ

Hordozó fólia Kódok

Hordozó fólia segítségével szabálytalan formájú eredetiket olvashat be. Az A4 méretnél nagyobb eredetiek Hordozó fólia lappal, félbehajtvva olvashatók be.

Alkatrész neve	Kódok*
Hordozó fólia	B12B819451 B12B819471 (csak India esetén)

* A(z) Hordozó fólia csak kóddal használható.

Karbantartólap kódok

Tartalma: Tisztítólap (nedves típus) és Tisztítólap (száraz típus) a lapolvasó belsejének tisztításához, valamint Kalibrációs lap a beolvasott kép minőségének beállításához.

A szkener alapvető leírása

Alkatrész neve	Kódok
2. karbantartólap	B12B819481 B12B819411 (csak India esetén)

* A Karbantartólap csak kóddal használható.

Eredetik adatai és elhelyezése

Az eredetik adatai

Ez a fejezet a lapolvasóba betölthető eredetik adatait és feltételeit ismerteti.

Beolvasott eredetik általános adatai

Szabványos méretű eredetik adatai

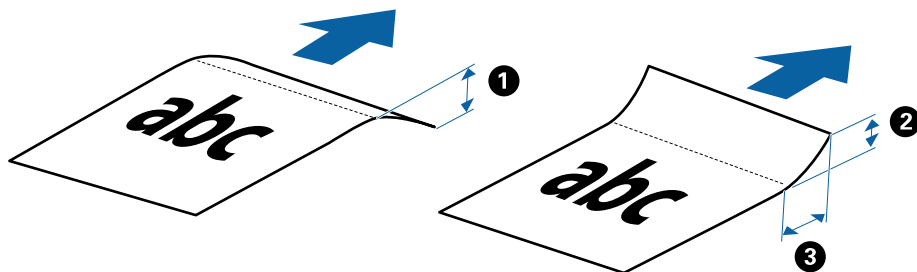
Az alábbiakban a lapolvasóba betölthető szabványos méretű eredetik adatai láthatók.

Méret	Mértékegység	Vastagság	Papírtípus
A4	210×297 mm (8,3×11,7 hüv.)	35 és 270 g/m ² között	Sima papír Finom papír Újrahasznosított papír
Letter	215,9×279,4 mm (8,5×11 hüv.)		
Legal	215,9×355,6 mm (8,5×14 hüv.)		
B5	182×257 mm (7,2×10,1 hüv.)		
A5	148×210 mm (5,8×8,3 hüv.)		
B6	128×182 mm (5,0×7,2 hüv.)		
A6	105×148 mm (4,1×5,8 hüv.)	46 és 270 g/m ² között	
A7	74×105 mm (2,9×4,1 hüv.)		
A8	52×74 mm (2,1×2,9 hüv.)		
Névjegy	55×89 mm (2,1×3,4 hüv.)		
Levelezőlapok	100×148 mm (3,9×5,8 hüv.)	35 és 270 g/m ² között	Sima papír Finom papír Újrahasznosított papír

Eredetiki adatai és elhelyezése

Megjegyzés:

- Minden eredetinek laposnak kell lennie a vezetőélnél.
- Ügyeljen arra, hogy az eredetiki vezetőélnék felgyűrődései a következő tartományon belül maradjanak.
Az ① és ② 2 mm vagy kevesebb legyen, amikor a ③ legalább 30 mm.



Hosszú papír adatai

Az alábbiakban a lapolvasóba betölthető hosszú papírok adatai láthatók.

Méret	Vastagság	Papírtípus
Szélesség: 50,8–216,0 mm (2,0–8,5 hüv.) Hossz: 50,8–1828,8 mm (2,0 és 72,0 hüv. között)	35 és 270 g/m ² között	Sima papír Finom papír Újrahasznosított papír

A nyugták adatai

Az alábbiakban a lapolvasóba betölthető nyugták adatai láthatók.

Méret	Vastagság	Papírtípus
Maximum: 76,2×355,6 mm (3,0×14,0 hüv.) Minimum: 76,2×76,2 mm (3,0×3,0 hüv.)	46 és 270 g/m ² között	Sima papír Finom papír Újrahasznosított papír

* A nyugták beolvasásakor az Automatikus behúzás mód használandó. Egyszerre csak egy nyugta adagolható be, és a jó minőségű beolvasás érdekében tartania kell a nyugtát.

Borítékok adatai

Az alábbiakban a lapolvasóba betölthető borítékok adatai láthatók.

Mértékegység	Vastagság
120×235 mm (4,72×9,25 hüv.)	0,38 mm (0,015 hüv.) vagy kevesebb
92×165 mm (3,62×6,50 hüv.)	

Műanyag kártyák adatai

Az alábbiakban a lapolvasóba betölthető műanyag kártyák adatai láthatók.

Eredetik adatai és elhelyezése

Méret	Kártya típusa	Vastagság	Betöltési irány
ISO7810 ID-1 típus 54,0×85,6 mm (2,1×3,3 hüv.)	Dombornyomással	1,24 mm (0,05 hüv.) vagy kevesebb	Vízszintes (fekvő)
	Dombornyomás nélkül	1,0 mm (0,04 hüv.) vagy kevesebb	

Megjegyzés:

ISO7810 ID-1 méretű laminált kártyák (a vastagságnak legfeljebb 0,6 mm-nek (0,02 hüv.) vagy kevesebbnek kell lennie) beolvasása nem feltétlenül lesz sikeres.

Szabálytalan alakú eredetik adatai

A(z) Hordozó fólia használatával gyűrött, felpöndörödött, nagyon vékony vagy szabálytalan alakú eredetik is beolvashatók.

Méret	Vastagság
Legfeljebb A4	0,3 mm (0,012 hüv.) vagy kevesebb (a Hordozó fólia vastagsága nélkül)

Figyelmet igénylő eredetik típusai

Előfordulhat, hogy a következő típusú eredetik beolvasása sikertelen.

- Egyenetlen felületű, például dombornyomott fejléces papír
- Ráncokkal vagy hajtási vonalakkal rendelkező eredetik
- Felpöndörödött eredetik
- Bevonatos papír
- Lyukas eredetik
- Hajtogatott éleket tartalmazó eredetik

Megjegyzés:

- A kényes vagy könnyen összeráncolódo eredetik beolvasásához használja a(z) Hordozó fólia lapot.
- A felpöndörödött eredetiket beolvasás előtt próbálja meg kisimítani.

A nem beolvasható eredetik típusai

A következő típusú eredetik beolvasása tilos.

- Fényképek*
- Fotópapír*
- Címkével vagy matricákkal rendelkező eredetik*
- Öntapadós jegyzetlapokkal összeerősített eredetik*
- Tépelt eredetik*
- Önindigós eredetik*
- Perforált eredetik*

Eredeti adatai és elhelyezése

- Tűzőkapcsot vagy gemkapcsot tartalmazó eredetik
- Füzetek
- Nem papíralapú eredetik (például műanyag iratgyűjtők, textíliák és fémfólia)
- Ragasztóval összeerősített eredetik
- Erősen gyűrött vagy felpöndörödött eredetik
- Átlátszó eredetik, például írásvetítő fóliák
- Nedves tintával rendelkező eredetik

Megjegyzés:

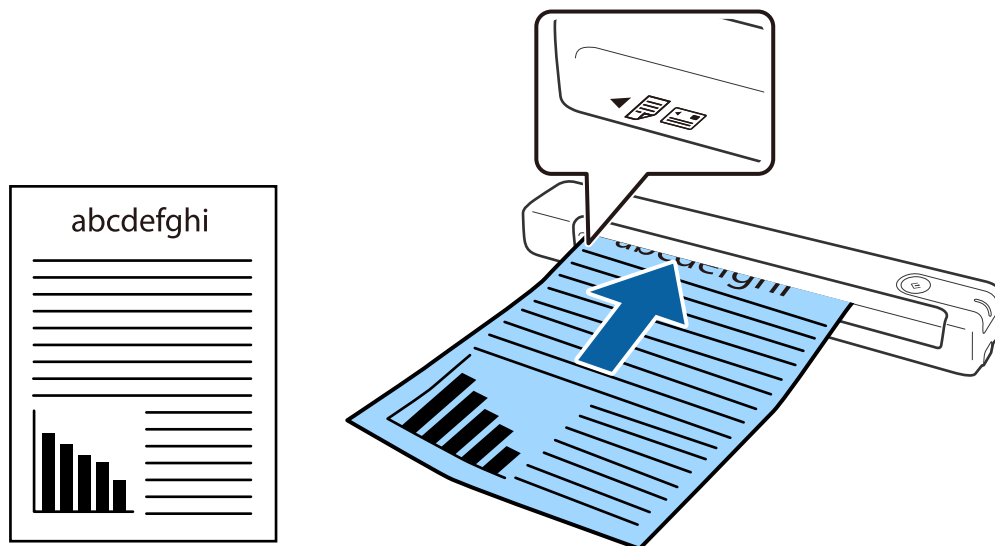
- * Az eredetik beolvasását kizárólag a(z) Hordozó fólia használatával végezheti.
- Károsodástól vagy torzítástól óvni kívánt fényképeket, értékes eredeti műalkotásokat vagy fontos dokumentumokat ne adagoljon közvetlenül a lapolvasóba. A hibás adagoláskor az eredeti anyag meggyűrődhet, vagy megsérülhet. Ilyen eredetik beolvasása esetén minden esetben használjon Hordozó fólia lapot.

Az eredeti behelyezése

Szabványos méretű eredetik behelyezése

Töltse be az eredetit felfelé fordítva a bemeneti nyílás bal oldalánál úgy, hogy a felső éle a lapolvasó felé nézzen.

Csúsztassa az eredetit ütközésig a bemeneti nyílásba.



Megjegyzés:

Javasoljuk, hogy a műanyag kártyák kivételével az eredeti dokumentumokat függőlegesen töltse be a lapolvasóba.

Kapcsolódó információ

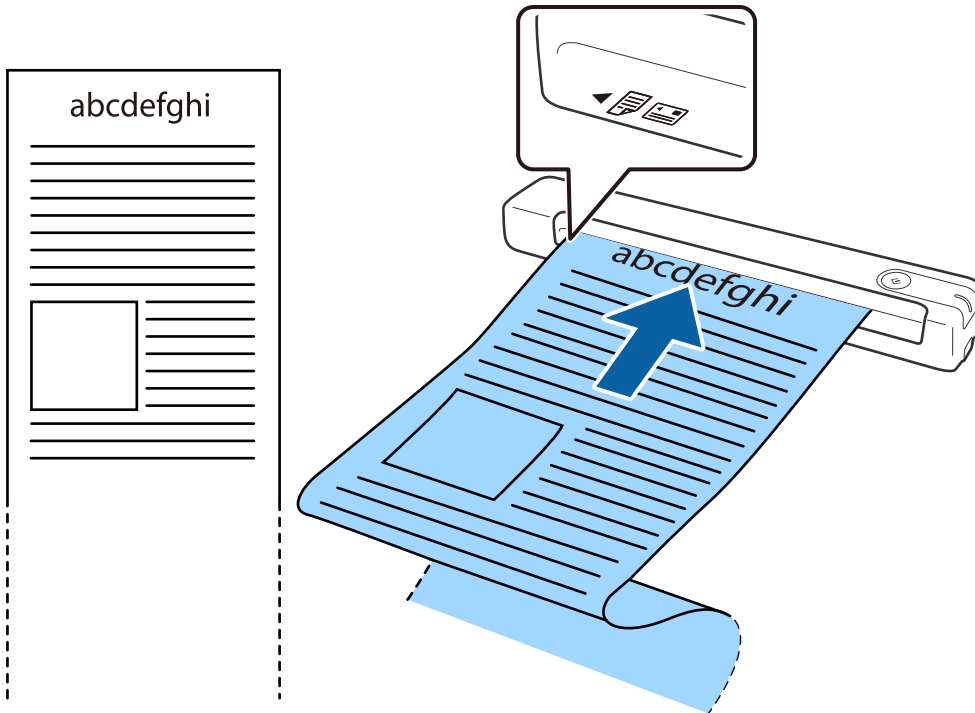
- ➔ „Alapszintű beolvasás“ 25. oldal
- ➔ „Speciális beolvasás“ 37. oldal

Eredeti adatai és elhelyezése

Hosszú papír behelyezése

Töltse be az eredetit egyenesen felfelé fordítva a bemeneti nyílás bal oldalánál úgy, hogy a felső éle a lapolvasó felé nézzen.

Csúsztassa az eredetit ütközésig a bemeneti nyílásba.



Eredetiki adatai és elhelyezése

Megjegyzés:

- ❑ Akár 1,828.8 mm (72 hüvelyk) hosszúságú hosszú papírt is beolvashat legfeljebb 300 dpi vagy kisebb felbontásban.
- ❑ A(z) Document Capture Pro alkalmazásban meg kell adnia a papírméretet.

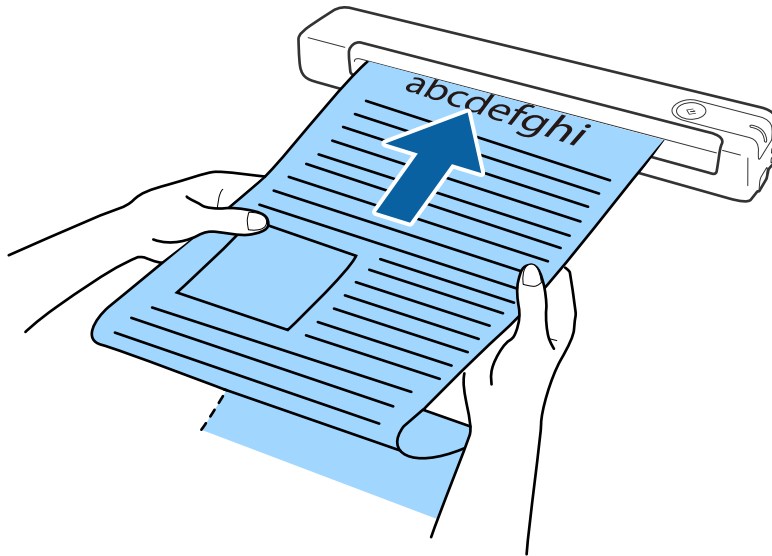
Kattintson a(z) **Beolvasási beállítások** > **Részletes beállítások** elemre a(z) **Beolvasási beállítások** ablakban a(z) Epson Scan 2 ablak megnyitásához.

A papírméret három módon adható meg. Ha a papír hossza 863,6 mm (34 hüvelyk) vagy kevesebb, akkor a méret automatikus felismeréséhez választhatja a(z) **Aut észl. (hosszú papír)** lehetőséget.

Ha a papír hosszabb, mint 863,6 mm (34 hüvelyk), akkor a(z) **Testreszabás** lehetőséget kell választania, és meg kell adnia a papír méretét.

Megadhatja a papír szélességét és hosszát, vagy használhatja a(z) **Papírhossz észlelése** funkciót is ahelyett, hogy megadná a papír hosszát.

- ❑ Támassza alá a hosszú papírt a bemeneti oldalon, hogy ne essen ki az bemeneti nyílásból, illetve a kimeneti oldalon, hogy a kiadott papír ne essen le a kimeneti nyílásból.



Kapcsolódó információ

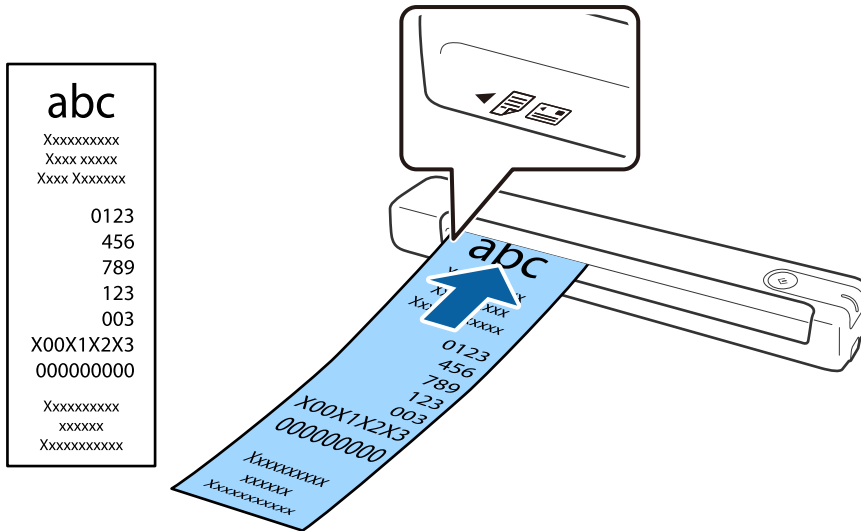
- ➔ „Az eredetiki adatai“ 14. oldal
- ➔ „Alapszintű beolvasás“ 25. oldal
- ➔ „Speciális beolvasás“ 37. oldal

Nyugták behelyezése

A kezével segítve töltsse be a nyugtát egyenesen felfelé fordítva a bemeneti nyílás bal oldalánál úgy, hogy a felső éle a lapolvasó felé nézzen.

Eredetik adatai és elhelyezése

Csúsztassa a nyugtát ütközésig a bemeneti nyílásba.



Megjegyzés:

Bár problémák lehetnek a beolvasási minőséggel, akár 1,828.8 mm (72 hüvelyk) hosszúságú nyugtákat is beolvashat 300 dpi felbontással.

A(z) Document Capture Pro alkalmazásban meg kell adnia a papírméretet.

Kattintson a(z) **Beolvasási beállítások** > **Részletes beállítások** elemre a(z) **Beolvasási beállítások** ablakban a(z) Epson Scan 2 ablak megnyitásához.

A papírméret három módon adható meg. Ha a papír hossza 863,6 mm (34 hüvelyk) vagy kevesebb, akkor a méret automatikus felismeréséhez választhatja a(z) **Aut észl. (hosszú papír)** lehetőséget.

Ha a papír hosszabb, mint 863,6 mm (34 hüvelyk), akkor a(z) **Testreszabás** lehetőséget kell választania, és meg kell adnia a papír méretét.

Megadhatja a papír szélességét és hosszát, vagy használhatja a(z) **Papírhossz észlelése** funkciót is ahelyett, hogy megadná a papír hosszát.

Kapcsolódó információ

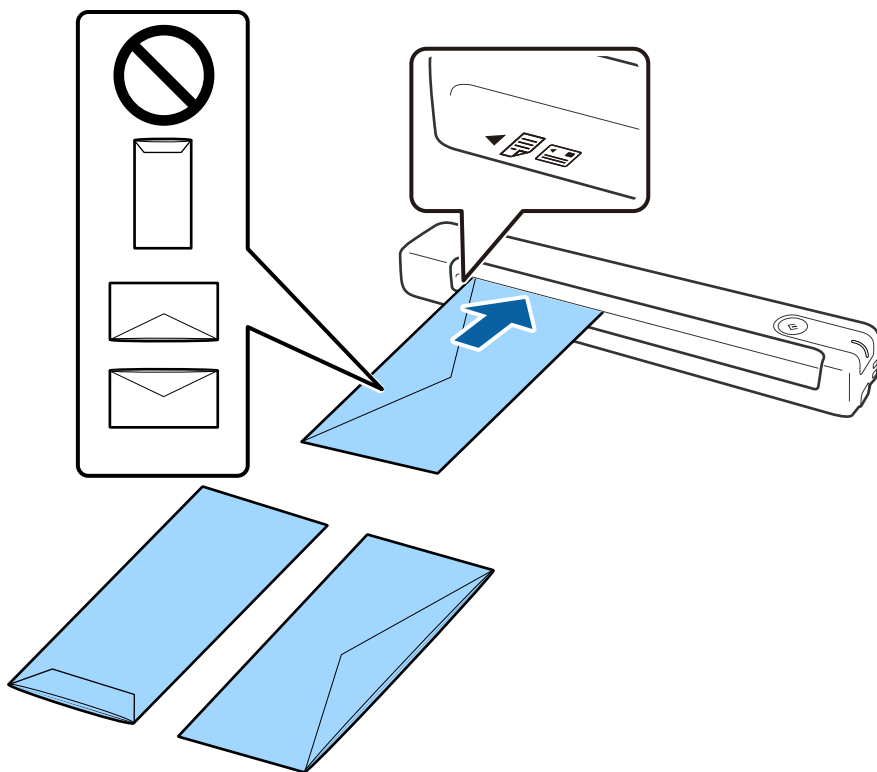
- ➔ „Különböző méretű vagy típusú eredetik beolvasása folyamatosan (Automatikus behúzás mód)“ 37. oldal
- ➔ „Az eredetik adatai“ 14. oldal
- ➔ „Alapszintű beolvasás“ 25. oldal
- ➔ „Speciális beolvasás“ 37. oldal

Borítékok behelyezése

Töltse be a borítékokat felfelé fordítva a bemeneti nyílás bal oldalánál és ellenőrizze, hogy a borítékok nyitott (hajtókás) éle oldalra néz. A rövidebbik élükön nyitott (hajtókás) borítékok esetén a borítékok az alsó (nem hajtókás) élükkel a lapolvasó irányába nézve helyezhetők be.

Eredeti adatai és elhelyezése

Csúsztassa a borítékot ütközésig a bemeneti nyílásba.



Az ábrán látható boríték nyitott (hajtókás) éle felfelé néz, azonban úgy is betöltheti a borítékokat a lapolvasóba, hogy azok nyitott (hajtókás) éle lefelé néz.



Fontos:

Ne töltsön be ragasztós borítékokat.

Megjegyzés:

- Azoknak a borítékoknak a beolvasása, amelyek nem a hajtókás élükön történő vágással nyílnak, nem mindig megfelelő.
- A még le nem zárt borítékok nyitott hajtókával és felfelé nézve tölthetők be.

Kapcsolódó információ

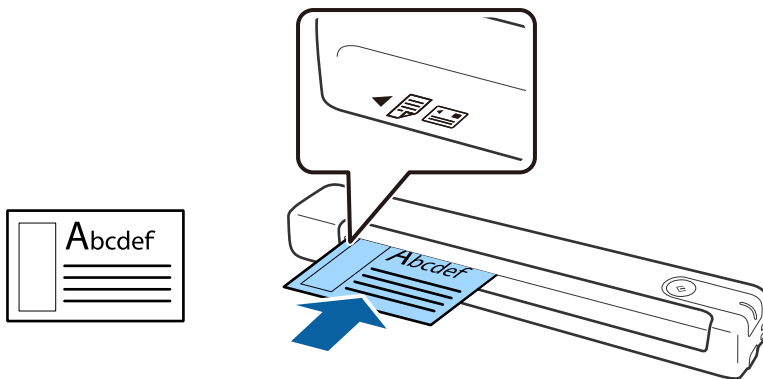
- ➔ [„Az eredeti adatai“ 14. oldal](#)
- ➔ [„Alapszintű beolvasás“ 25. oldal](#)
- ➔ [„Speciális beolvasás“ 37. oldal](#)

Műanyag kártyák behelyezése

Helyezze be a műanyag kártyát felfelé fordítva és vízszintesen a bemeneti nyílás bal oldalánál.

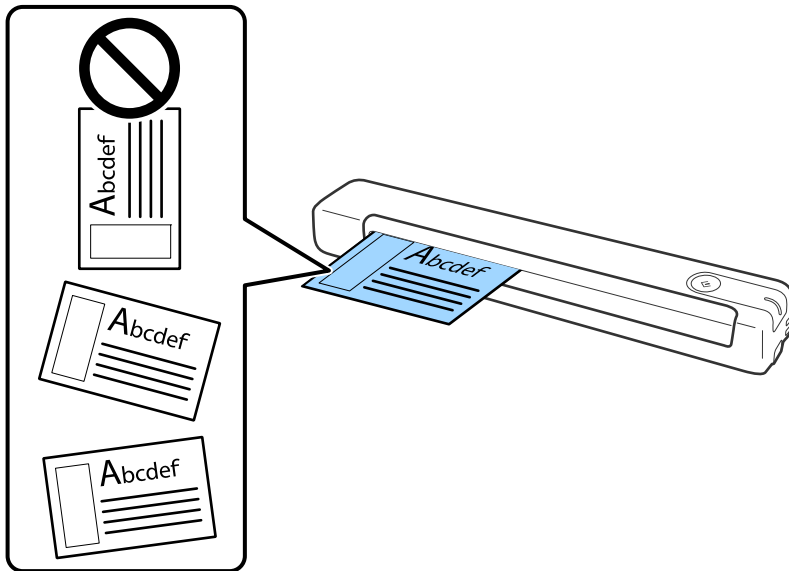
Eredetik adatai és elhelyezése

Csúsztassa a műanyag kártyát egyenesen ütközésig a bemeneti nyílásba.



! Fontos:

Műanyag kártyákat ne töltsön be függőlegesen vagy szögben kissé eltolva.

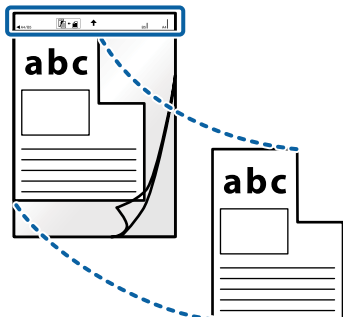


Kapcsolódó információ

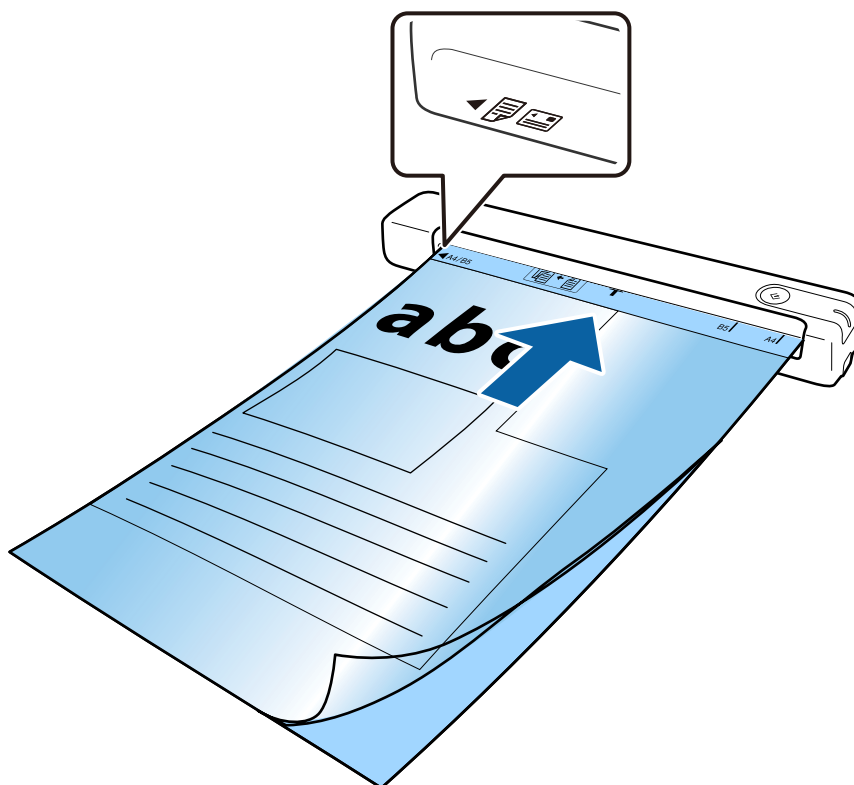
- ➔ „Az eredetik adatai“ 14. oldal
- ➔ „Alapszintű beolvasás“ 25. oldal
- ➔ „Speciális beolvasás“ 37. oldal

Szabálytalan alakú eredetiki behelyezése

1. Helyezze be a(z) Hordozó fólia lapot az elülső él ábrájával felfelé, majd helyezze az eredetiki a(z) Hordozó fólia bal oldalára, a beolvasandó oldalával felfelé.



2. Töltse be a(z) Hordozó fólia lapot a bemeneti nyílás bal oldalánál úgy, hogy a felső éle a lapolvasó felé nézzen. Csúsztassa a(z) Hordozó fólia lapot ütközésig a bemeneti nyílásba.



Eredeti adatai és elhelyezése

Megjegyzés:

- A megkarcolódott vagy több mint 3000 alkalommal beolvasott Hordozó fólia lapot ne használja tovább.
- Ha a beolvasni kívánt eredetihez nem található megfelelő méret a(z) **Dokumentumméret** listában, akkor próbálja meg módosítani a beállítást.

Kattintson a(z) **Beolvasási beállítások** > **Részletes beállítások** elemre a(z) **Beolvasási beállítások** ablak > **Dokumentumméret** menüben a(z) Epson Scan 2 ablakban, majd válassza a(z) **Automatikus észlelés** vagy a(z) **Testreszabás** lehetőséget egyedi dokumentumméret létrehozásához.

Ha egy Hordozó fólia lap beolvasásánál a(z) **Automatikus észlelés** lehetőséget választja **Dokumentumméret** beállításként, akkor a kép beolvasása automatikusan történik, a(z) **Ferde papír** lehetőség alkalmazásával a(z) **Jó dokumentum sík** beállításnál.

- Csak a lapolvasóhoz tervezett Hordozó fólia lapot használja.




Alapszintű beolvasás

Beolvasás a lapolvasó gombjával

A beolvasás elvégezhető a lapolvasón található gombbal.

Megjegyzés:

- Győződjön meg arról, hogy az USB-kábel csatlakozik a lapolvasóhoz és a számítógéphez.
- Győződjön meg arról, hogy a(z) Document Capture Pro (Windows) vagy Document Capture (Mac OS) telepítve van a számítógépére, és a lapolvasó megfelelően csatlakozik a számítógépéhez.
- A(z) Document Capture Pro (Windows) vagy Document Capture (Mac OS) alkalmazás használatával a feladatot a lapolvasó egy gombjához rendelheti, és a feladat futtatásához elég a gombot megnyomnia.
- A(z) Document Capture Pro nem támogatja a Windows Vista, Windows XP és Windows Server rendszert. Helyette használja az Epson Scan 2 programot.

1. Helyezze be az eredetit.
2. Nyomja meg az  gombot.

Megjegyzés:

A Document Capture Pro (Windows) vagy a Document Capture (Mac OS) alkalmazás használata esetén a termék a **Feladatbeállítások** ablakban hozzárendelt feladatot indítja el.

Kapcsolódó információ

- ➔ „Eredetiki adatai és elhelyezése“ 14. oldal
- ➔ „Gombok és jelzőfények“ 10. oldal
- ➔ „Document Capture Pro/Document Capture“ 11. oldal
- ➔ „Feladat beállítása (Beolvasás, mentés és küldés)“ 43. oldal
- ➔ „Epson Scan 2“ 11. oldal

Beolvasás a(z) Document Capture Pro használatával (Windows)

Ez az alkalmazás lehetővé teszi, hogy különféle feladatokat végezzen el, pl. a kép mentése a számítógépre, elküldése e-mailben, nyomtatása vagy feltöltése szerverre, illetve felhőszolgáltatásba. Különféle módszereket is alkalmazhat a dokumentumok különálló fájlokba rendezéséhez, pl. az oldalakon lévő vonalkódok vagy szöveg alapján. Emellett beolvasási beállításokat is hozzárendelhet, így könnyítve meg a beolvasási műveleteket.

A funkciók részletes leírásért lásd a(z) Document Capture Pro alkalmazást.

Megjegyzés:

A(z) Document Capture Pro nem támogatja a Windows Vista, Windows XP és Windows Server rendszert. Helyette használja az Epson Scan 2 programot.

Alapszintű beolvasás

1. Indítsa el a(z) Document Capture Pro alkalmazást.

Windows 10

Kattintson a start gombra, majd válassza a(z) **Epson Software > Document Capture Pro** lehetőséget.

Windows 8.1/Windows 8

Adja meg az alkalmazás nevét a keresőablakban, majd válassza ki a megjelenő ikont.

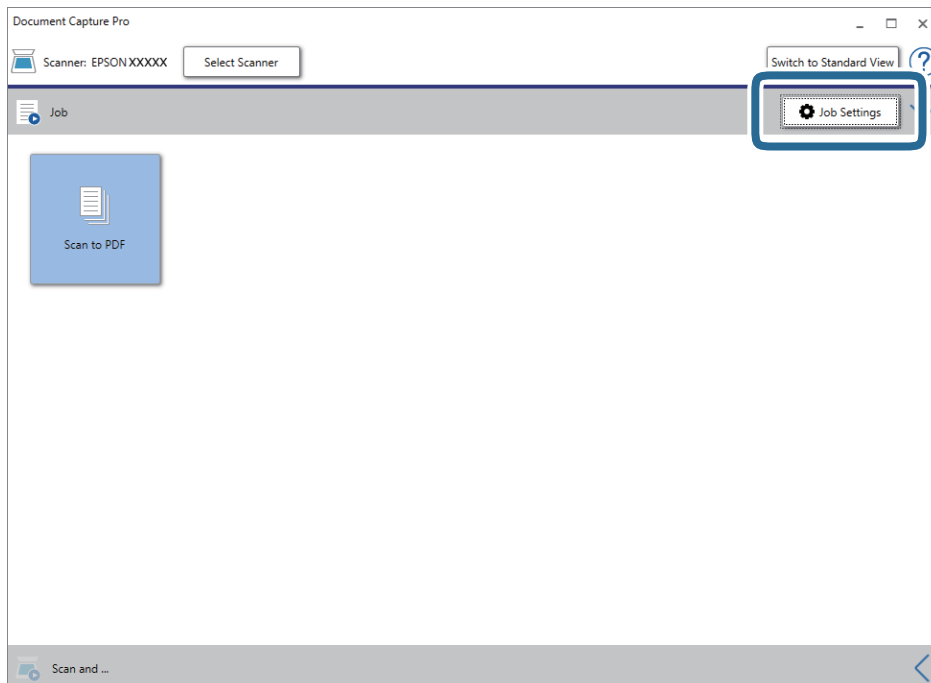
Windows 7

Kattintson a start gombra, majd válassza ki a **Minden program > Epson Software > Document Capture Pro** lehetőséget.

Megjegyzés:

Előfordulhat, hogy a használni kívánt lapolvasót ki kell választania a lapolvasók listájáról.

2. Kattintson a(z) **Feladatbeállítások** elemre.



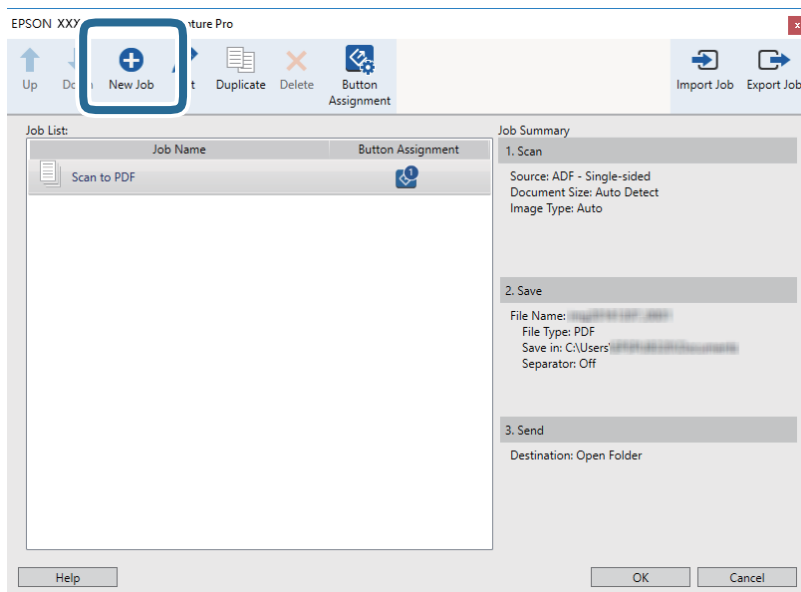
Megjelenik a feladatlista képernyő.

Megjegyzés:

Elérhető egy előre beállított feladat, amellyel a beolvasott képeket PDF formátumban mentheti. Ha ezt a feladatot használja, ezt a lépést átugorhatja és a 10. lépéshez ugorhat.

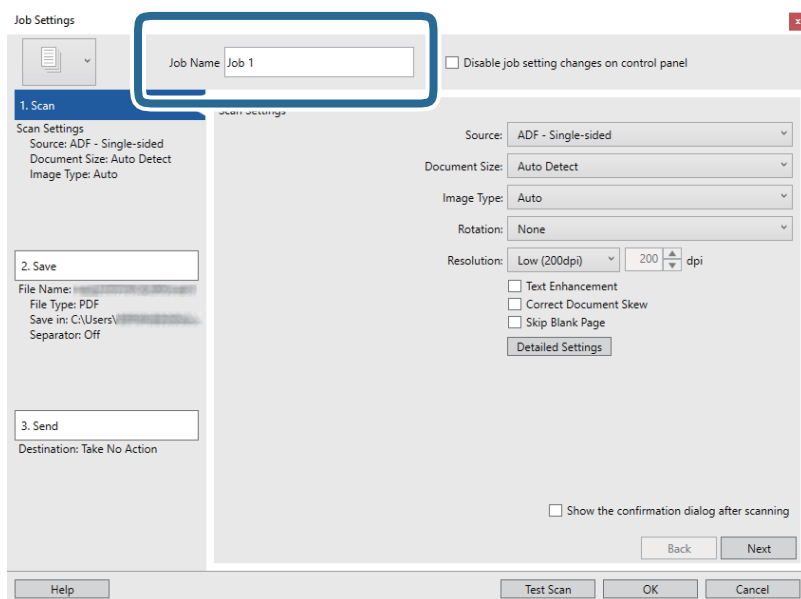
Alapszintű beolvasás

3. Kattintson a(z) **Új** elemre.



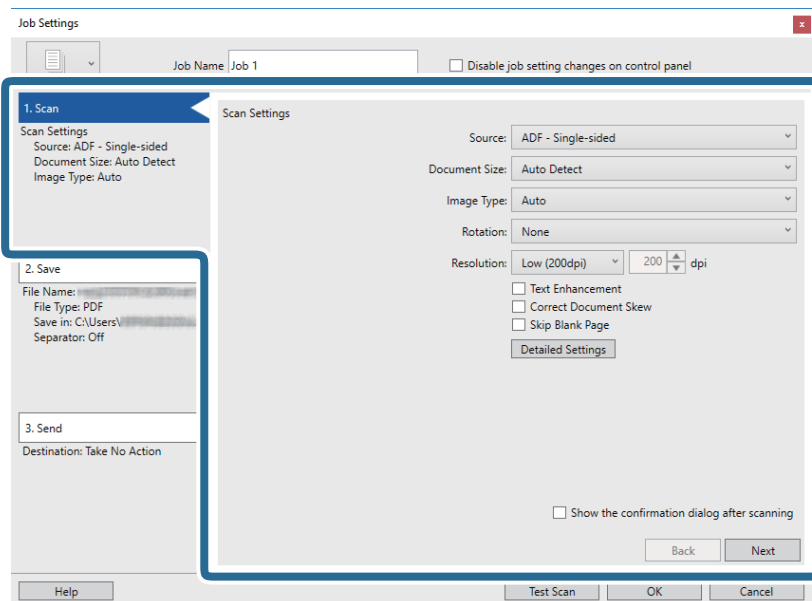
Megjelenik a(z) **Feladatbeállítások** képernyő.

4. Állítsa be a(z) **Feladat elnevezése** értékét.



Alapszintű beolvasás

5. Végezze el a lapolvasási beállításokat a(z) **1. Beolvasás** lapon.



- Forrás:** válassza ki a forrást, ahova az eredetit behelyezte.
- Dokumentum mérete:** válassza ki a behelyezett eredeti méretét.
- Képtípus:** válassza ki a beolvasott kép mentéséhez használni kívánt szint.
- Elforgatás:** a beolvasni kívánt eredetitől függően, válassza ki az elforgatási szöget.
- Felbontás:** válassza ki a felbontást.

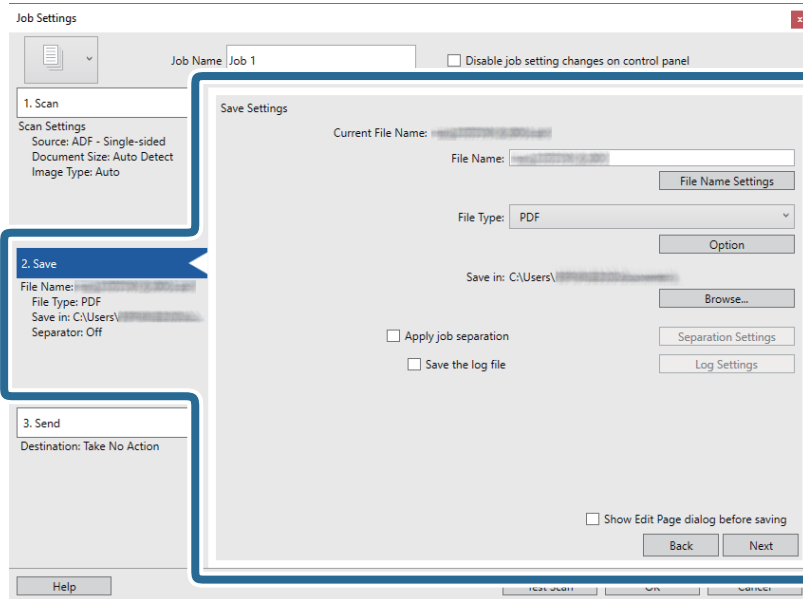
Megjegyzés:

A következő elemek használatával tovább módosíthatja a képet.

- Szöveg optimalizálás:** az eredeti elmosódott betűinek jól olvashatóra és élesre javítása.
- Dokumentum ferdeségének korrigálása:** az eredeti dőlésének javítása.
- Részletes beállítások gomb:** Epson Scan 2 funkciók használata a beolvasott képek módosításához.

Alapszintű beolvasás

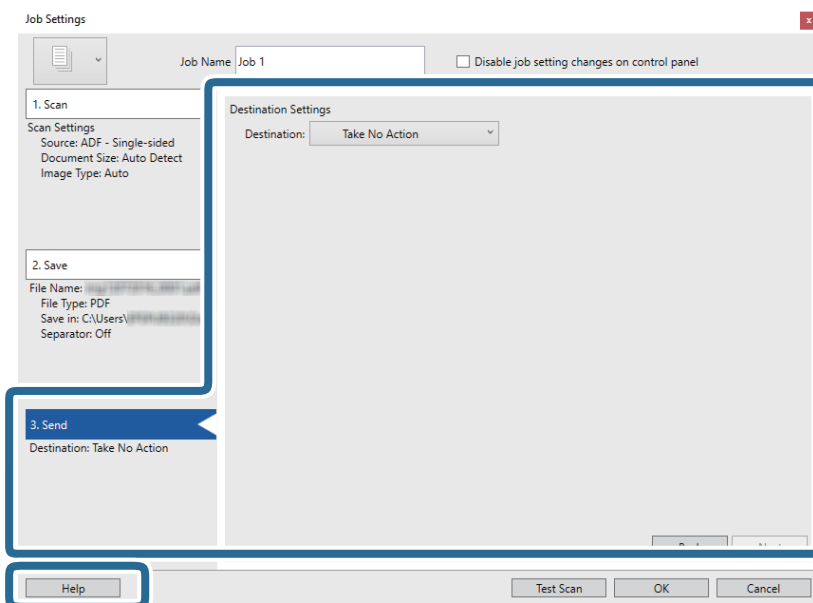
6. Kattintson a(z) **2. Mentés** elemre, és végezze el a mentési beállításokat.



- Fájlnév:** ellenőrizze a fájlnev beállításait. Kattintson a(z) **Fájlnév beállításai** elemre, ha szeretne hozzáadni egy időbélyeget vagy fájlsorszám-számlálót a fájl nevéhez.
- Fájltípus:** válassza ki a mentési formátumot a listából. A fájl részletes beállításait szeretné elvégezni, kattintson a(z) **Beállítások** elemre.
- Tallózás:** válassza ki a beolvasott kép mentési mappáját.
- Legyen feladatelkülönítés:** válassza ki, ha szeretné elvégezni a szétválogatási beállításokat.

7. Kattintson a(z) **3. Küldés** elemre, majd válassza a(z) **Célhely** elemet.

A célhely beállítás tételei a kiválasztott célhely szerint jelennek meg. Szükség esetén végezze el a részletes beállításokat is. Kattintson a(z) **Súgó** elemre a részletek tételenkénti megjelenítéséhez.

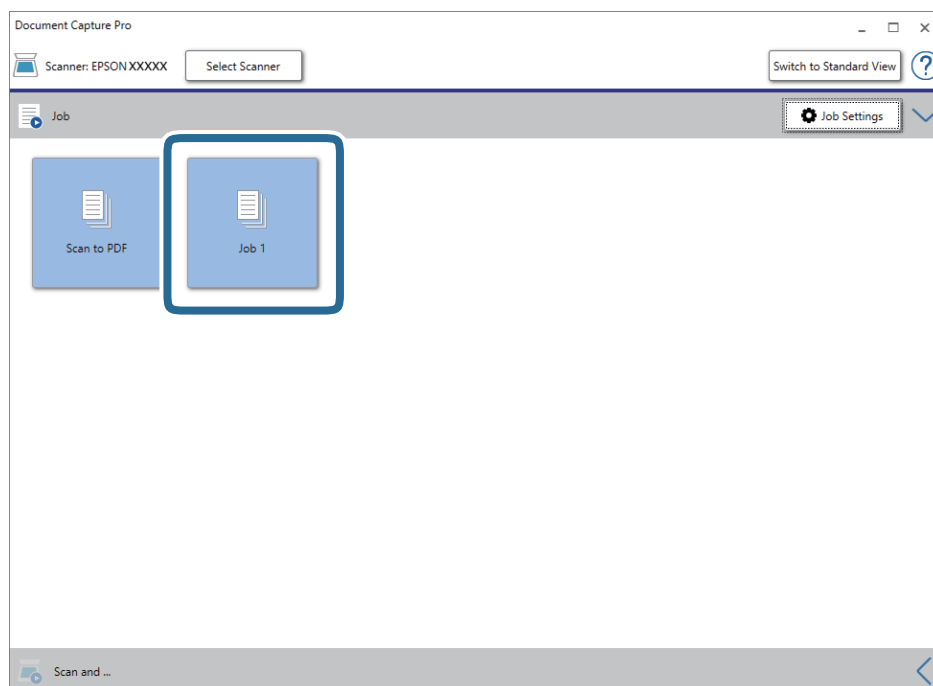


Alapszintű beolvasás

Megjegyzés:

- Ha felhőszolgáltatásba szeretné feltölteni, előbb be kell állítania egy felhőszolgáltatás-fiókot.
- Ha célhelyként a(z) Evernote alkalmazást kívánja használni, töltsse le a(z) Evernote alkalmazást a(z) Evernote Corporation webhelyéről és telepítse, mielőtt használná ezt a funkciót.

8. Kattintson a(z) **OK** elemre a(z) **Feladatbeállítások** képernyő bezárásához.
9. A feladatlista képernyő bezárásához kattintson a(z) **OK** gombra.
10. Helyezze be az eredetit.
11. Kattintson a feladat ikonra.




A kiválasztott feladat végbemegy.

12. Kövesse a képernyőn megjelenő utasításokat.

A beolvasott képeket a rendszer mentette a feladat során megadott beállításokkal.

Megjegyzés:

A feladat nélkül is beolvashat eredetiket, és elküldheti a beolvasott képet. Kattintson a(z)  elemre a(z) **Beolvasás és...** sávon, majd kattintson a célhelyre, ahova el szeretné küldeni a beolvasott képet.

Kapcsolódó információ

- ➔ „Eredetik adatai és elhelyezése“ 14. oldal
- ➔ „Document Capture Pro/Document Capture“ 11. oldal
- ➔ „Epson Scan 2“ 11. oldal

Beolvasás a Document Capture használatával (Mac OS)

Ez az alkalmazás lehetővé teszi, hogy különféle feladatokat végezzen el, pl. a kép mentése a számítógépre, elküldése e-mailben, nyomtatása vagy feltöltése szerverre, illetve felhőszolgáltatásba. Emellett beolvasási beállításokat is hozzárendelhet, így könnyítve meg a beolvasási műveleteket.

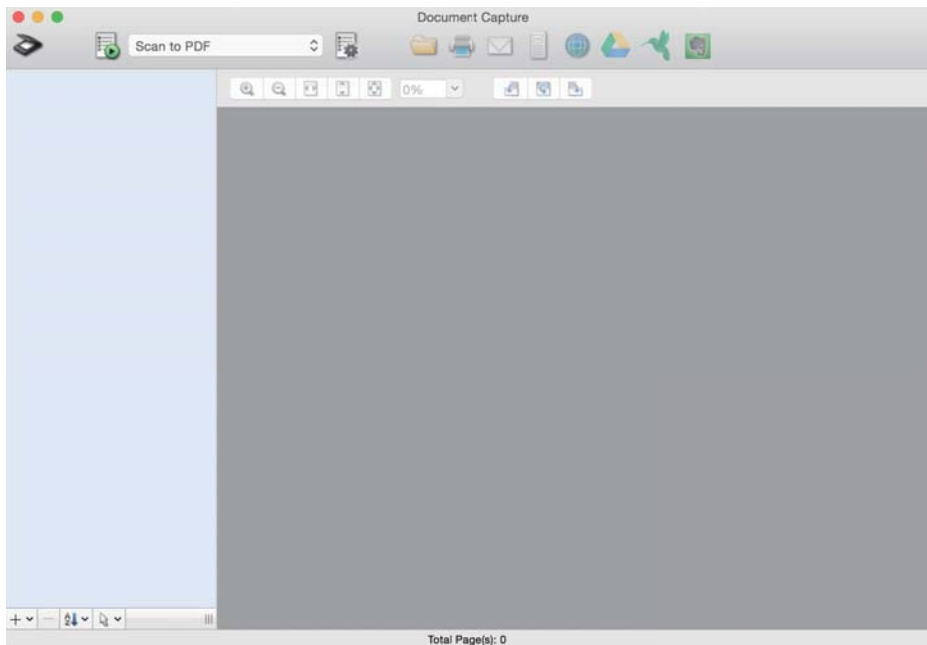
A funkciók részletes leírásáért lásd a(z) Document Capture alkalmazást.

Megjegyzés:

A lapolvasó használata közben ne használja a Gyors felhasználóváltás funkciót.

1. Indítsa el a(z) Document Capture alkalmazást.


Válassza ki az **Ugrás > Alkalmazások > Epson Software > Document Capture** lehetőséget.

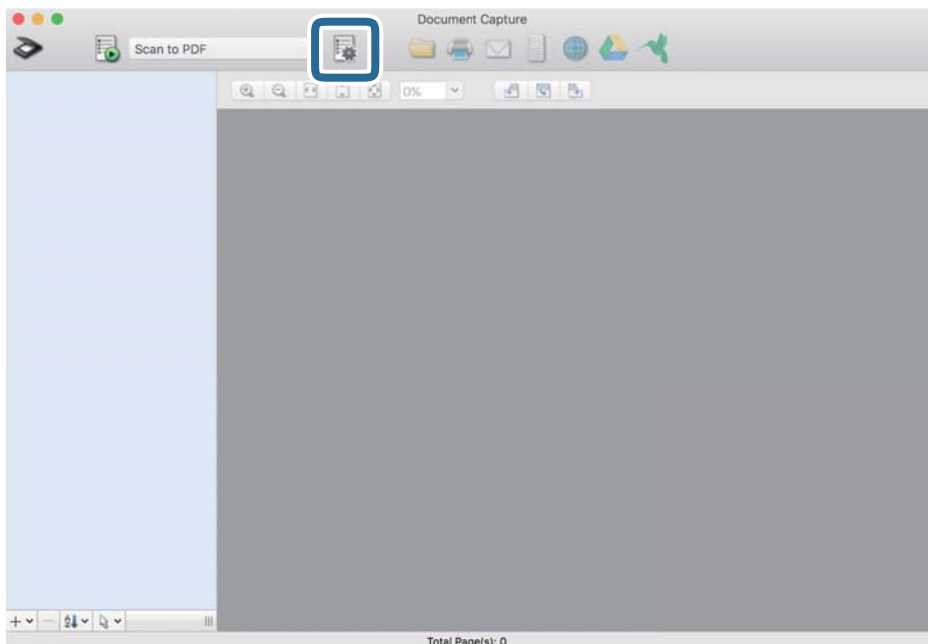


Megjegyzés:

Előfordulhat, hogy a használni kívánt lapolvasót ki kell választania a lapolvasók listájáról.

Alapszintű beolvasás

2. Kattintson a(z)  elemre.

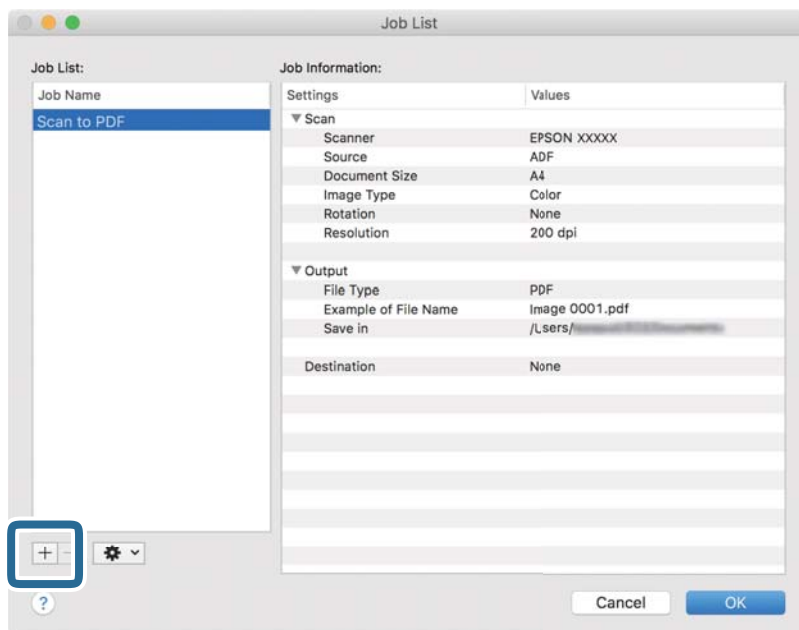


Megjelenik a(z) **Feladatlista** képernyő.

Megjegyzés:

Elérhető egy előre beállított feladat, amellyel a beolvasott képeket PDF formátumban mentheti. Ha ezt a feladatot használja, ezt a lépést átugorhatja és a 10. lépéshez ugorhat.

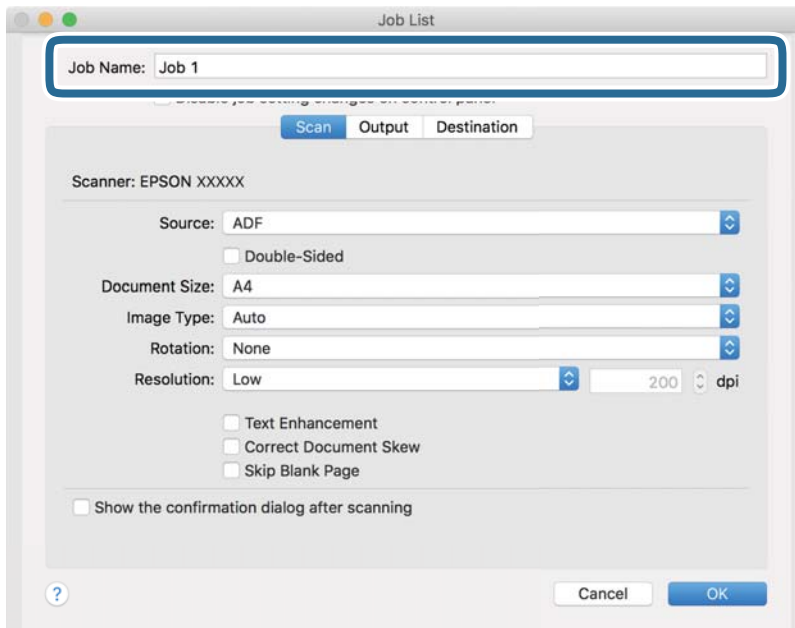
3. Kattintson a(z) + ikonra.



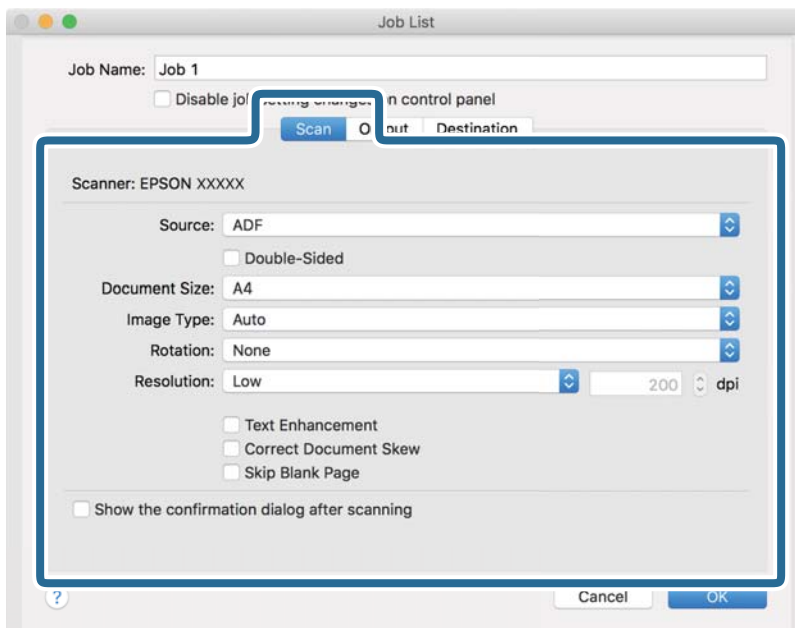
Megjelenik a feladatbeállítási képernyő.

Alapszintű beolvasás

4. Állítsa be a(z) **Feladat elnevezése** értékét.



5. Végezze el a lapolvasási beállításokat a(z) **Beolvasás** lapon.



- Forrás:** válassza ki a forrást, ahova az eredetit behelyezte.
- Dokumentum mérete:** válassza ki a behelyezett eredeti méretét.
- Képtípus:** válassza ki a beolvasott kép mentéséhez használni kívánt színt.
- Elforgatás:** a beolvasni kívánt eredetitől függően, válassza ki az elforgatási szöget.
- Felbontás:** válassza ki a felbontást.

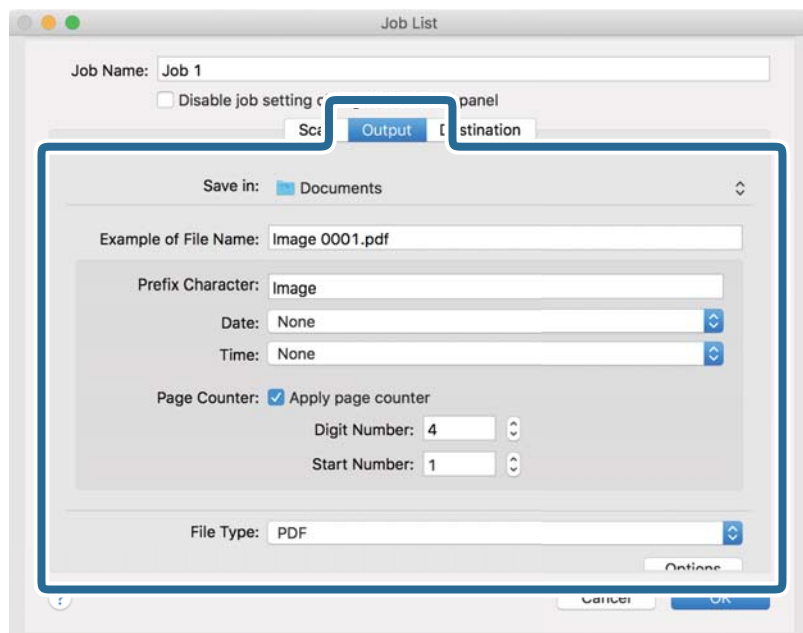
Alapszintű beolvasás

Megjegyzés:

A következő elemek használatával tovább módosíthatja a képet.

- Szöveg optimalizálás:** válassza ki az eredetiben elmosódott betűket, amelyeket szeretne jól olvashatóra és élesre javítani.
- Dokumentum ferdeségének korrigálása:** az eredeti dőlésének javítása.

6. Kattintson a(z) **Kimenet** elemre, és adja meg a kimeneti beállításokat.

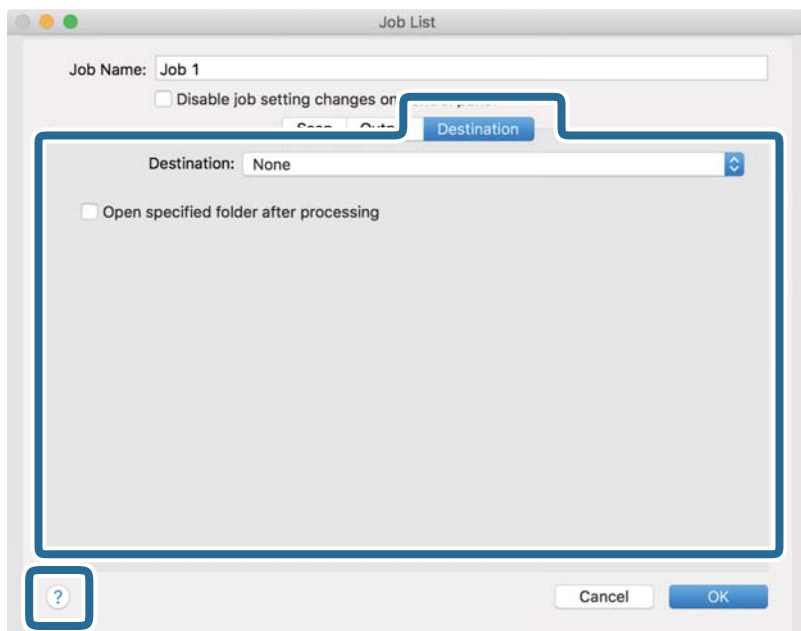


- Mentés ide:** válassza ki a beolvasott kép mentési mappáját.
- Példa fájlnevre:** megjelenít egy példát a fájlnevre az aktuális beállításokkal.
- Előtagkarakter:** állítson be egy előtagot a fájlnevhez.
- Dátum:** adja hozzá a dátumot a fájlnevhez.
- Idő:** adja hozzá az időt a fájlnevhez.
- Oldalszámláló:** adja hozzá az oldalszámot a fájlnevhez.
- Fájltípus:** válassza ki a mentési formátumot a listából. A fájl részletes beállításait szeretné elvégezni, kattintson a(z) **Beállítások** elemre.

Alapszintű beolvasás

7. Kattintson a(z) **Célhely** elemre, majd válassza a(z) **Célhely** elemet.

A célhely beállítás tételei a kiválasztott célhely szerint jelennek meg. Szükség esetén végezze el a részletes beállításokat is. Kattintson a(z) ? (Súgó) ikonra a részletek tételesenkénti megjelenítéséhez.



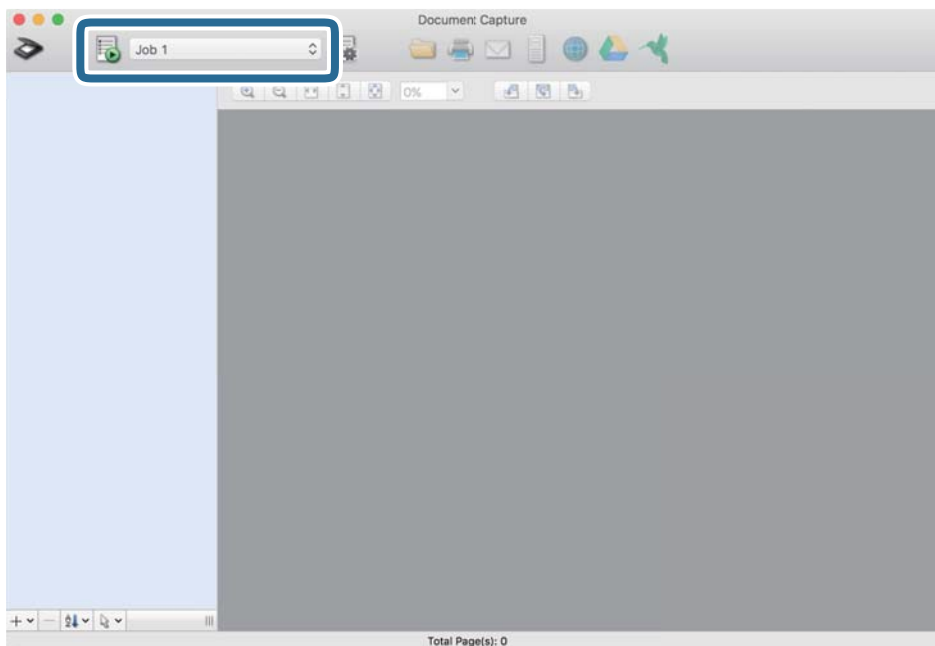
Megjegyzés:

- Ha felhőszolgáltatásba szeretné feltölteni, előbb be kell állítania egy felhőszolgáltatás-fiókot.
- Ha célhelyként a(z) Evernote alkalmazást kívánja használni, töltsse le a(z) Evernote alkalmazást a(z) Evernote Corporation webhelyéről és telepítse, mielőtt használná ezt a funkciót.

8. A feladat-beállítások képernyő bezárásához kattintson a(z) **OK** gombra.
9. Kattintson a(z) **OK** elemre a(z) **Feladatlista** képernyő bezárásához.
10. Helyezze be az eredetit.

Alapszintű beolvasás

11. Válassza ki a feladatot a legördülő listában, majd kattintson a(z)  ikonra.




A kiválasztott feladat végbemegy.

12. Kövesse a képernyőn megjelenő utasításokat.

A beolvasott képeket a rendszer mentette a feladat során megadott beállításokkal.

Megjegyzés:

A feladat nélkül is beolvashat eredetiket, és elküldheti a beolvasott képet. Kattintson a(z)  elemre, és végezze el a lapolvasási beállításokat, majd kattintson a(z) **Beolvasás** lehetőségre. Majd válassza ki a célhelyet, ahova el szeretné küldeni a beolvasott képet.

Kapcsolódó információ

- ➔ „Eredetiki adatai és elhelyezése“ 14. oldal
- ➔ „Document Capture Pro/Document Capture“ 11. oldal

Speciális beolvasás

Különböző méretű vagy típusú eredetik beolvasása folyamatosan (Automatikus behúzás mód)

A(z) Automatikus behúzás mód használatával különböző méretű vagy típusú eredetik egyenként olvashatók be. Ebben az üzemmódban a lapolvasó automatikusan elkezdi a beolvasást, ha az eredetiket betöltik a lapolvasóba. Ez a funkció csak Windows rendszer esetén áll rendelkezésre.

Megjegyzés:

A(z) *Document Capture Pro* nem támogatja a *Windows Vista*, *Windows XP* és *Windows Server* rendszert. Helyette használja az *Epson Scan 2* programot.

1. Indítsa el a(z) *Document Capture Pro* alkalmazást.

Windows 10

Kattintson a start gombra, majd válassza a(z) **Epson Software > Document Capture Pro** lehetőséget.

Windows 8.1/Windows 8

Adja meg az alkalmazás nevét a keresőablakban, majd válassza ki a megjelenő ikont.

Windows 7

Kattintson a start gombra, majd válassza ki a **Minden program > Epson Software > Document Capture Pro** lehetőséget.

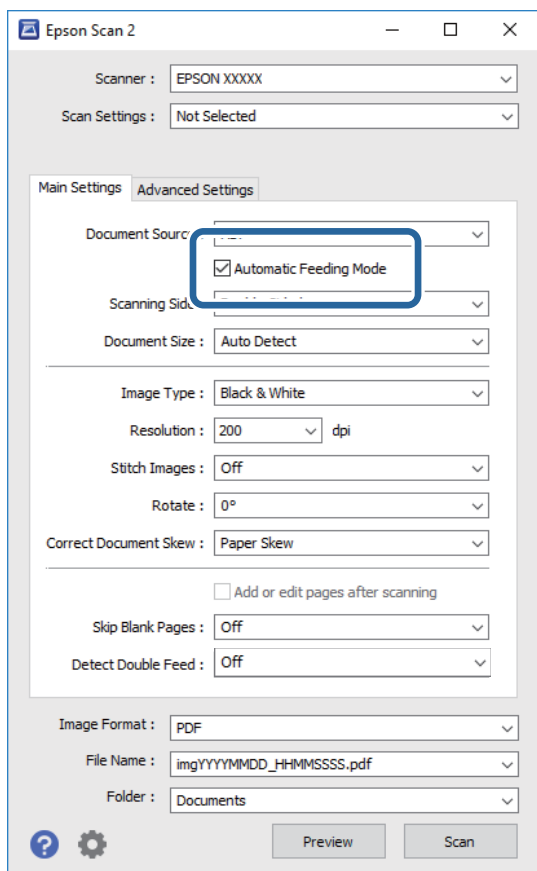
Megjegyzés:

Előfordulhat, hogy a használni kívánt lapolvasót ki kell választania a lapolvasók listájáról.

2. Kattintson a(z) **Beolvasási beállítások > Részletes beállítások** elemre a(z) **Beolvasási beállítások** ablakban a(z) *Epson Scan 2* ablak megnyitásához.

Speciális beolvasás


3. Válassza a(z) **Automatikus behúzás mód** lehetőséget a(z) **Fő beállítások** fülön.

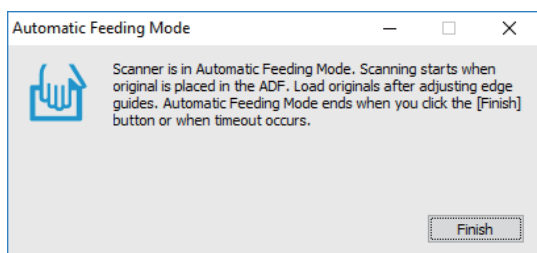


4. A(z) Epson Scan 2 alkalmazás főablakában végezze el a lapolvasás további beállításait.

5. Kattintson a(z) **Mentés** elemre.

A(z) Automatikus behúzás mód elindul.

A lapolvasón világítani kezd a(z)  jelzőfény, és a számítógépen megjelenik a(z) **Automatikus behúzás mód** ablak.




6. Helyezze az eredetit a lapolvasóba, amíg azt automatikusan beadagolja a rendszer.

A beolvasás automatikusan elindul.

7. A beolvasás leállása után helyezze be a következő eredetit a lapolvasóba.

Ismételje ezt az eljárást mindaddig, amíg az összes eredetit be nem olvasta.

Speciális beolvasás

8. Miután az összes eredetit beolvasta, a lapolvasón nyomja meg a(z)  gombot a(z) Automatikus behúzás mód lezárásához.

Megjegyzés:

- A(z) *Automatikus behúzás mód* lezárható a(z) **Befejez** megnyomásával a számítógépen megjelenített **Automatikus behúzás mód** ablakban.
- A(z) **Automatikus behúzás mód** befejezéséhez időtúllépési beállítások adhatók meg.
Válassza a(z) **Beállítások** lehetőséget a(z) **Dokumentumforrás** listában a(z) **Dokumentumforrás-beállítások** ablak megnyitásához. Az ablakban állítsa be a(z) **Automatikus behúzás mód időtúllépés (perc)** lehetőséget.

A beolvasott képet a rendszer a megadott mappába menti.

Kapcsolódó információ

➔ „Eredetiki adatai és elhelyezése“ 14. oldal

Szöveges dokumentumok beolvasása és átalakítása szövegadatokká (OCR)

Mentés Kereshető pdf formátumban


A beolvasott kép Kereshető PDF formátumban menthető. Ez egy PDF-fájl, amelybe kereshető szövegadatok vannak beágyazva.

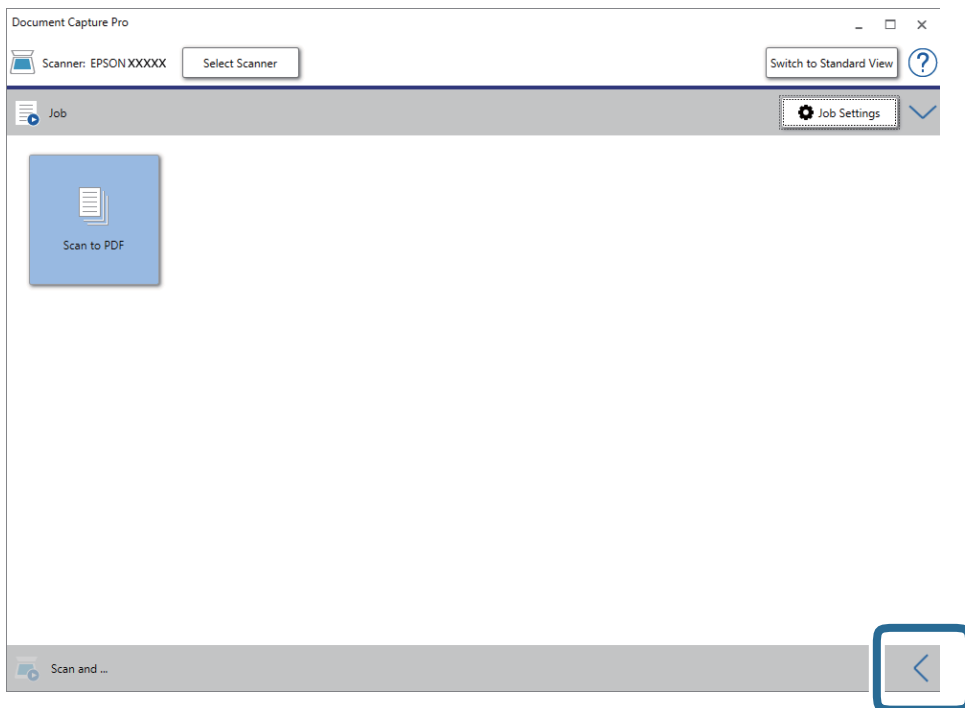
Megjegyzés:

- Az eredetiben levő szövegeket a rendszer optikai karakterfelismerés (OCR) használatával felismeri, majd beágyazza a beolvasott képbe.
- Ez a funkció csak telepített EPSON Scan OCR összetevő (Windows) vagy Epson Scan 2 OCR összetevő (Mac OS) esetén érhető el.
- A(z) *Document Capture Pro* nem támogatja a Windows Vista, Windows XP és Windows Server rendszert. Helyette használja az *Epson Scan 2* programot.

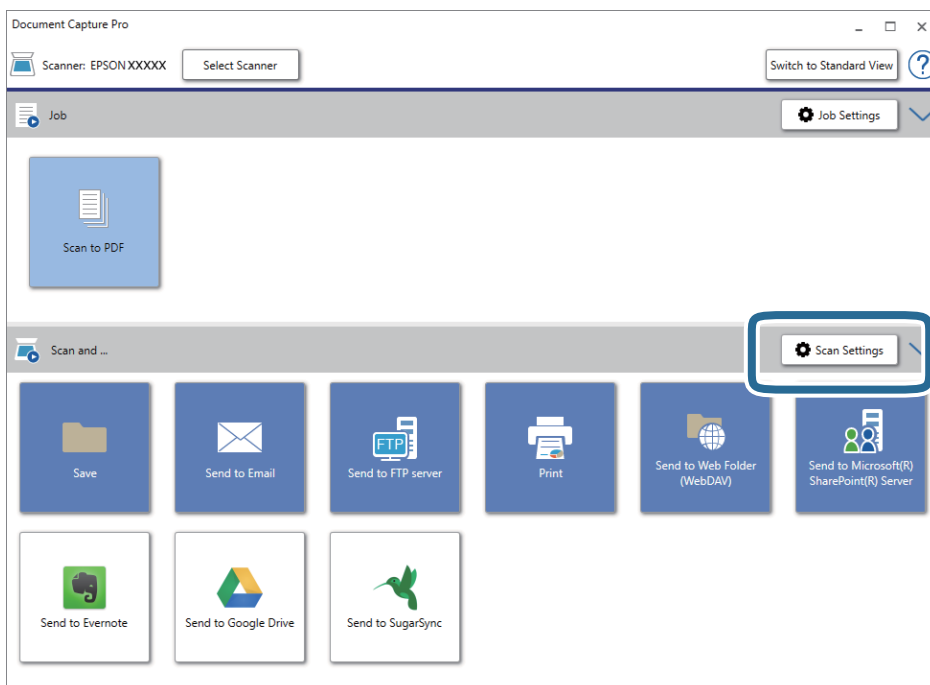
1. Helyezze be az eredetit.
2. Indítsa el a(z) *Document Capture Pro* alkalmazást.

Speciális beolvasás

- Kattintson a(z)  elemre a(z) **Beolvasás és...** sávon a célhelyet mutató képernyő megjelenítéséhez. Ha már megjelent a célhely képernyő, akkor hagyja ki ezt a lépést.



- Kattintson a(z) **Beolvasási beállítások** menüre a(z) **Beolvasási beállítások** képernyő megjelenítéséhez.



- Végezze el a beolvasási beállításokat, majd kattintson a(z) **OK** gombra.

Speciális beolvasás

6. Kattintson az egyik célhely ikonra.

A beolvasás elindul. A beolvasást követően a(z) **Beállítások mentése** ablak vagy a(z) **Átviteli beállítások** ablak jelenik meg.

7. Válassza ki a PDF elemet a(z) **Fájltípus** listából.

8. Az opcionális beállítások ablak megjelenítéséhez kattintson a(z) **Beállítások** elemre.

9. Válassza a(z) **Kereshető PDF létrehozása** lehetőséget.

10. A(z) **Beállítások mentése** vagy a(z) **Átviteli beállítások** ablakban végezze el a további beállításokat, majd kattintson a(z) **OK** gombra.

A beolvasott kép mentése Kereshető PDF-fájl formátumban történik.

Kapcsolódó információ

- ➔ [„Eredeti adatai és elhelyezése“ 14. oldal](#)
- ➔ [„A program helytelenül ismeri fel a karaktereket“ 64. oldal](#)
- ➔ [„Epson Scan 2“ 11. oldal](#)

Office formátumú fájl mentése (csak Windows esetén)

A(z) Document Capture Pro alkalmazás használatával a beolvasott kép Microsoft® Office formátumban menthető.

A következő formátumok választhatók.


- Microsoft® Word (.docx)
- Microsoft® Excel® (.xlsx)
- Microsoft® PowerPoint® (.pptx)

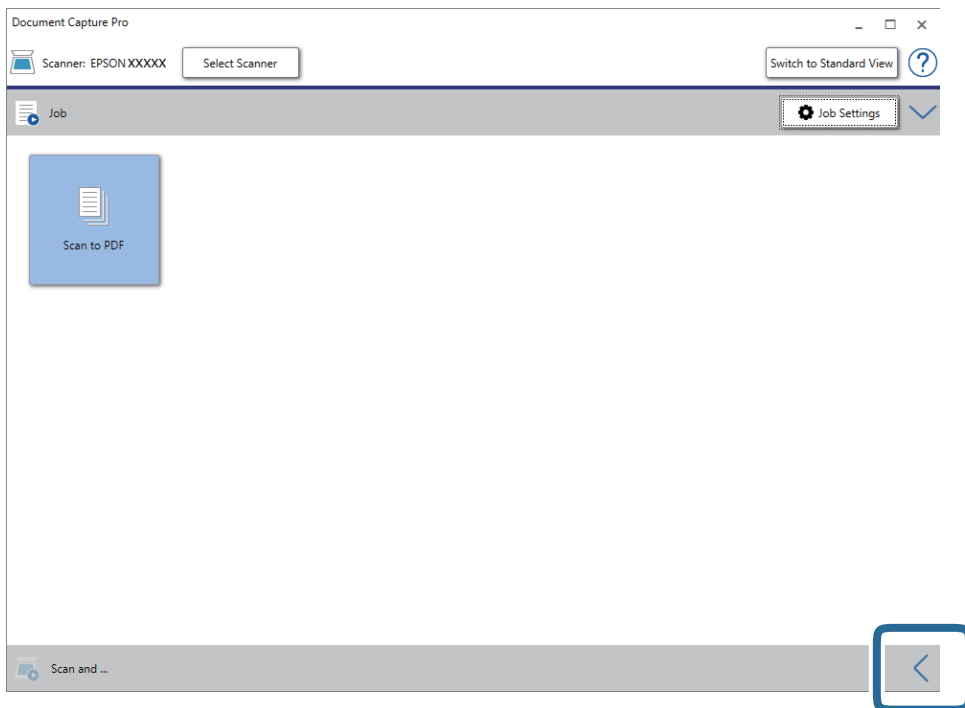
Megjegyzés:

- A(z) Document Capture Pro nem támogatja a Windows Vista, Windows XP és Windows Server rendszert.
- Ez a funkció csak akkor érhető el, ha a(z) EPSON Scan OCR összetevője telepítve van.

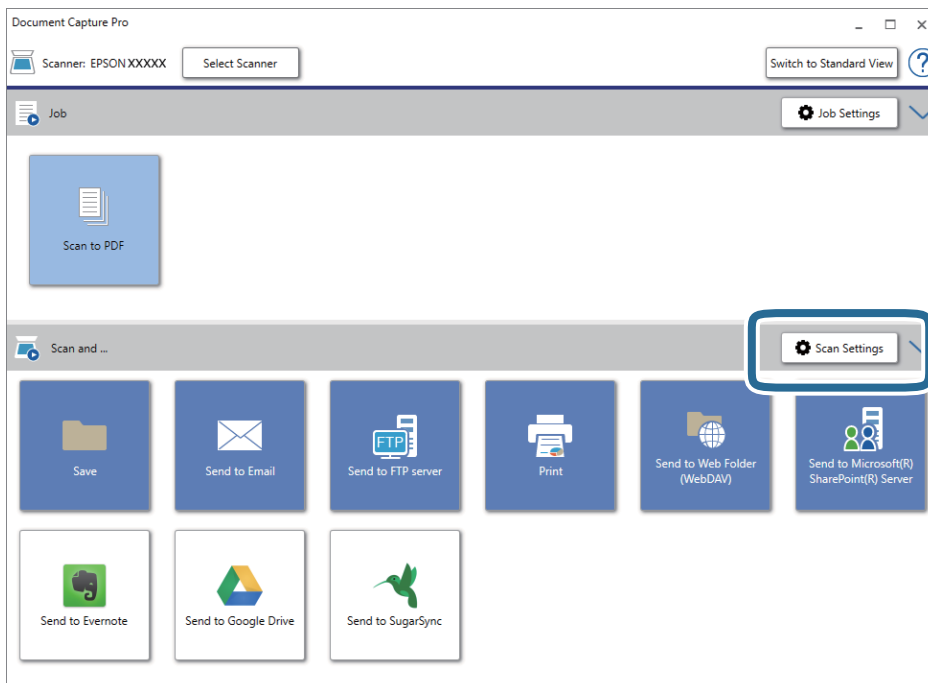
1. Helyezze be az eredetit.
2. Indítsa el a(z) Document Capture Pro alkalmazást.

Speciális beolvasás

- Kattintson a(z)  elemre a(z) **Beolvasás és...** sávon a célhelyet mutató képernyő megjelenítéséhez. Ha a célhelyet mutató képernyő már megjelent, akkor ezt a lépést átugorhatja.



- Kattintson a(z) **Beolvasási beállítások** menüre a(z) **Beolvasási beállítások** képernyő megjelenítéséhez.



- Végezze el a beolvasási beállításokat, majd kattintson a(z) **OK** gombra.

Speciális beolvasás

6. Kattintson az egyik célhely ikonra.
A beolvasás elindul. A beolvasást követően a(z) **Beállítások mentése** ablak vagy a(z) **Átviteli beállítások** ablak jelenik meg.
7. A(z) **Fájltípus** listából válassza ki azt az Office fájlformátumot, amelyben menteni kíván.
8. Az opcionális beállítások ablak megjelenítéséhez kattintson a(z) **Beállítások** elemre.
9. Végezze el az ablakban található egyes tételek beállítását, majd kattintson a(z) **OK** gombra.
10. A(z) **Beállítások mentése** vagy a(z) **Átviteli beállítások** ablakban végezze el a további beállításokat, majd kattintson a(z) **OK** gombra.
A beolvasott kép mentése Office fájlformátumban történik.

Kapcsolódó információ

- ➔ [„Beolvasás a\(z\) Document Capture Pro használatával \(Windows\)” 25. oldal](#)
- ➔ [„Eredetiek adatai és elhelyezése” 14. oldal](#)

Feladat beállítása (Beolvasás, mentés és küldés)

Az alábbi műveletek feladatot képeznek, ha az alábbi sorrendben mennek végbe: **1. Beolvasás > 2. Mentés > 3. Küldés.**

Ha előzetesen feladatként regisztrál egy sor műveletet a(z) Document Capture Pro (Windows) vagy Document Capture (Mac OS) segítségével, akkor az összes műveletet elvégezheti egyetlen feladat kiválasztásával.

Megjegyzés:

A(z) Document Capture Pro nem támogatja a Windows Vista, Windows XP és Windows Server rendszert.

Feladat létrehozása és regisztrálása (Windows)

Ismerteti, hogyan kell beállítani egy feladatot a(z) Document Capture Pro alkalmazásban. A funkciók részletes leírásért lásd a(z) Document Capture Pro alkalmazást.


1. Indítsa el a(z) Document Capture Pro alkalmazást.
2. Kattintson a(z) **Feladatbeállítások** gombra a felső képernyőn.
Megjelenik a(z) **Feladatlista** képernyő.
3. Kattintson a(z) **Új** elemre.
Megjelenik a(z) **Feladatbeállítások** képernyő.
4. A(z) **Feladatbeállítások** képernyőn végezze el a feladat beállításait.
 - Feladat elnevezése:** Adja meg a regisztrálni kívánt feladat nevét.
 - Beolvasási beállítások:** Végezze el a lapolvasási beállításokat például az eredeti dokumentumok méretét vagy a felbontást.

Speciális beolvasás

- Beállítások mentése:** Adja meg a mentés helyét, a mentés formátumát, a fájl elnevezésére vonatkozó szabályokat stb. Automatikusan válogathatja és mentheti a beolvasott képeket, ha olyan észlelési módszereket használ, mint például üres lapok elhelyezése az eredetik közé, vagy vonalkódok alkalmazása az eredetiken.
 - Célhelybeállítások:** Válassza ki a beolvasott képek célhelyét. Elküldheti őket e-mail-ben, vagy továbbíthatja egy FTP vagy web kiszolgálóra.
5. Kattintson a(z) **OK** elemre a(z) **Feladatlista** képernyőhöz való visszatéréshez.
A létrehozott feladat a(z) **Feladatlista** elemben regisztrálva van.
 6. Kattintson a(z) **OK** elemre a felső képernyőhöz való visszatéréshez.

Feladat létrehozása és regisztrálása (Mac OS)

Ismerteti, hogyan kell beállítani egy feladatot a(z) Document Capture alkalmazásban. A funkciók részletes leírásáért lásd a(z) Document Capture alkalmazást.

1. Indítsa el a(z) Document Capture alkalmazást.
2. A fő ablakban kattintson a(z)  ikonra.
Megjelenik a(z) **Feladatlista** ablak.
3. Kattintson a(z) „+” ikonra.
Megjelenik a(z) **Feladatbeállítások** ablak.
4. A(z) **Feladatbeállítások** ablakban végezze el a feladat beállításait.
 - Feladat elnevezése:** Adja meg a regisztrálni kívánt feladat nevét.
 - Beolvasás:** Végezze el a lapolvasási beállításokat például az eredeti dokumentumok méretét vagy a felbontást.
 - Kimenet:** Adja meg a mentés helyét, a mentés formátumát, a fájl elnevezésére vonatkozó szabályokat stb.
 - Célhely:** Válassza ki a beolvasott képek célhelyét. Elküldheti őket e-mail-ben, vagy továbbíthatja egy FTP vagy web kiszolgálóra.
5. Kattintson a(z) **OK** elemre a(z) **Feladatlista** ablakhoz való visszatéréshez.
A létrehozott feladat a(z) **Feladatlista** elemben regisztrálva van.
6. Kattintson a(z) **OK** elemre a főablakhoz való visszatéréshez.

Feladat futtatásának engedélyezése a vezérlőpanelről (Gomb hozzárendelése)

Ha a(z) Document Capture Pro (Windows) vagy Document Capture (Mac OS), segítségével előzetesen hozzárendel egy feladatot a lapolvasó vezérlőpaneléhez, akkor a feladatokat futtathatja a vezérlőpanelről.

Megjegyzés:

A(z) Document Capture Pro nem támogatja a Windows Vista, Windows XP és Windows Server rendszert.

Speciális beolvasás

Feladat hozzárendelése a Vezérlőpanelhez (Windows)

Leírja, hogyan kell feladatot hozzárendelni a lapolvasó vezérlőpaneléhez a(z) Document Capture Pro alkalmazásban. A funkciók részletes leírásáért lásd a(z) Document Capture Pro alkalmazást.



1. Indítsa el a(z) Document Capture Pro alkalmazást.
2. Kattintson a(z) **Feladatbeállítások** gombra a felső képernyőn
Megjelenik a(z) **Feladatlista** képernyő.
3. Kattintson a(z) **Eseménybeállítások** elemre.
Megjelenik a(z) **Eseménybeállítások** képernyő.
4. A legördülő menüből válassza ki, hogy melyik feladatot szeretné futtatni a vezérlőpanelen.
5. Kattintson a(z) **OK** elemre a(z) **Feladatlista** képernyőhöz való visszatéréshez.
A rendszer hozzárendelte a feladatot a lapolvasó vezérlőpaneléhez.
6. Kattintson a(z) **OK** elemre a felső képernyőhöz való visszatéréshez.

Kapcsolódó információ

- ➔ [„Gombok és jelzőfények“ 10. oldal](#)
- ➔ [„Beolvasás a lapolvasó gombjával“ 25. oldal](#)

Feladat hozzárendelése a Vezérlőpanelhez (Mac OS)

Leírja, hogyan kell feladatot hozzárendelni a lapolvasó vezérlőpaneléhez a(z) Document Capture alkalmazásban. A funkciók részletes leírásáért lásd a(z) Document Capture alkalmazást.

1. Indítsa el a(z) Document Capture alkalmazást.
2. A fő ablakban kattintson a(z)  ikonra.
Megjelenik a(z) **Feladatlista** ablak.
3. Kattintson a(z)  ikonra, és válassza ki a(z) **Eseménybeállítások** elemet.
4. A legördülő menüből válassza ki, hogy melyik feladatot szeretné futtatni a vezérlőpanelen.
5. Kattintson a(z) **OK** elemre a(z) **Feladatlista** ablakhoz való visszatéréshez.
A rendszer hozzárendelte a feladatot a lapolvasó vezérlőpaneléhez.
6. Kattintson a(z) **OK** elemre a főablakhoz való visszatéréshez.

Kapcsolódó információ

- ➔ [„Gombok és jelzőfények“ 10. oldal](#)
- ➔ [„Beolvasás a lapolvasó gombjával“ 25. oldal](#)

Szétválogatás funkció (csak Windows esetén)

A szétválogatási funkciót a(z) Document Capture Pro alkalmazás segítségével használhatja.

Vonalkód vagy szöveginformációk megadásával automatikusan meghatározhatja, szétválogathatja vagy rendezheti az összetett dokumentumokat a dokumentumon található vonalkód alapján, vagy ha üres lapokat illeszt a dokumentum oldalai közé.

Ha több dokumentumot olvas be és szétválogatáshoz szükséges adatokat használ vagy meghatározott oldalszámokként választja szét a dokumentumot több fájlra, akkor minden egyes fájl egy megadott mappába menthet.

Például az alábbi módon elvégezheti a szétválogatási beállításokat.

Megjegyzés:

A(z) Document Capture Pro nem támogatja a Windows Vista, Windows XP és Windows Server rendszert.

Ossza fel az adatokat három oldalanként, és mentse többoldalas PDF fájlként (rögzített oldalak)

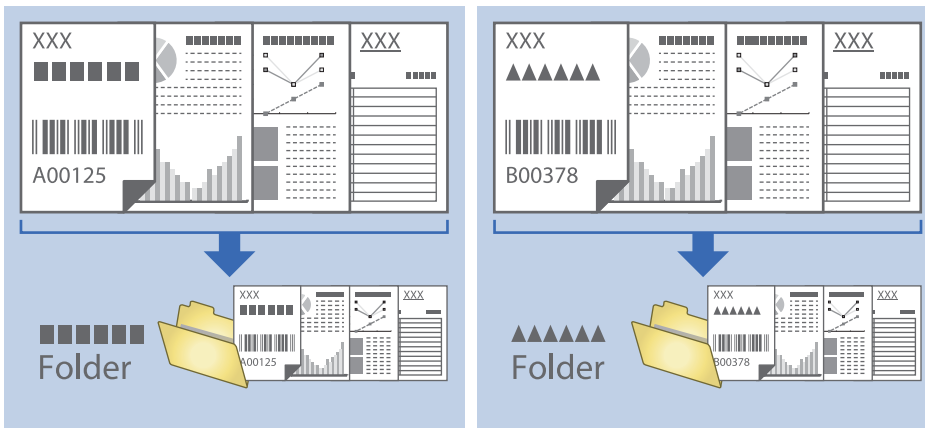


Adja meg a vonalkód-információkat, és mentse többoldalas PDF-ként



Speciális beolvasás

Adja meg a vonalkód-információkat, és válogassa szét mappákba

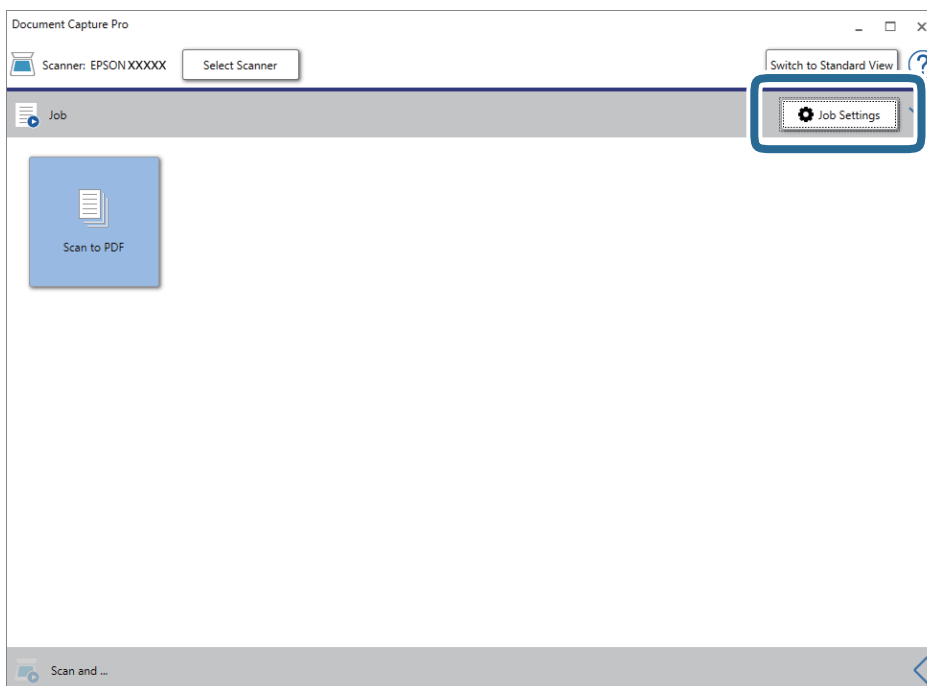


Beolvasott képek külön mappába történő rendezése és mentése

A(z) Document Capture Pro alkalmazás használatával a beolvasott képek automatikusan rendezhetők és külön mappába menthetők.

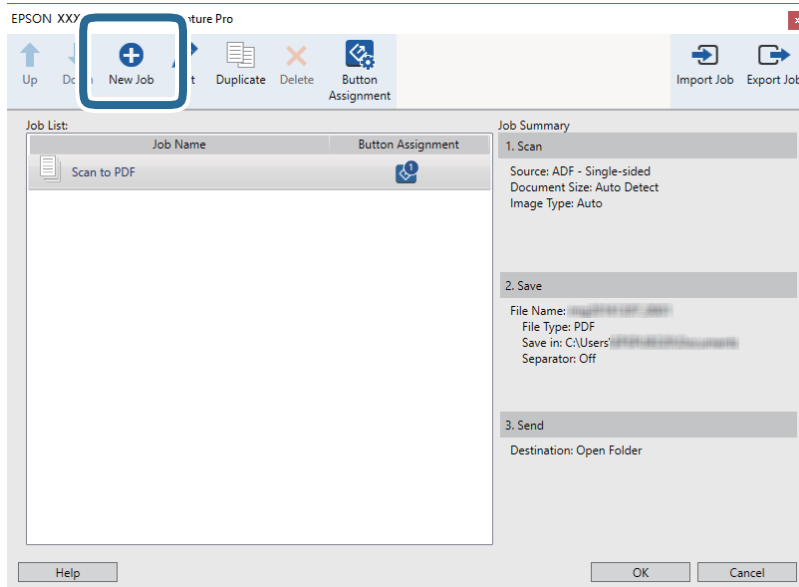
A beolvasott képek rendezéséhez többféle észlelési mód használható, mint például üres lapok elhelyezése az eredetik közé, vagy vonalkódok alkalmazása az eredetiken.

1. A jelzéseket, például üres lapokat tartalmazó eredetiket készítse elő a lapok közé, oda, ahol szét kívánja választani a beolvasott képeket.
2. Indítsa el a(z) Document Capture Pro alkalmazást.
3. Kattintson a(z) **Feladatbeállítások** elemre.

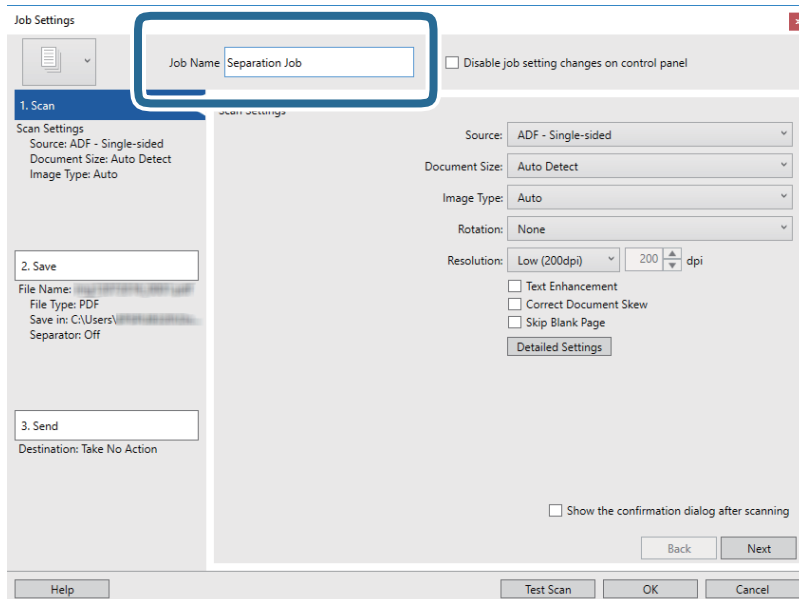


Speciális beolvasás

4. Kattintson a(z) **Új** elemre.



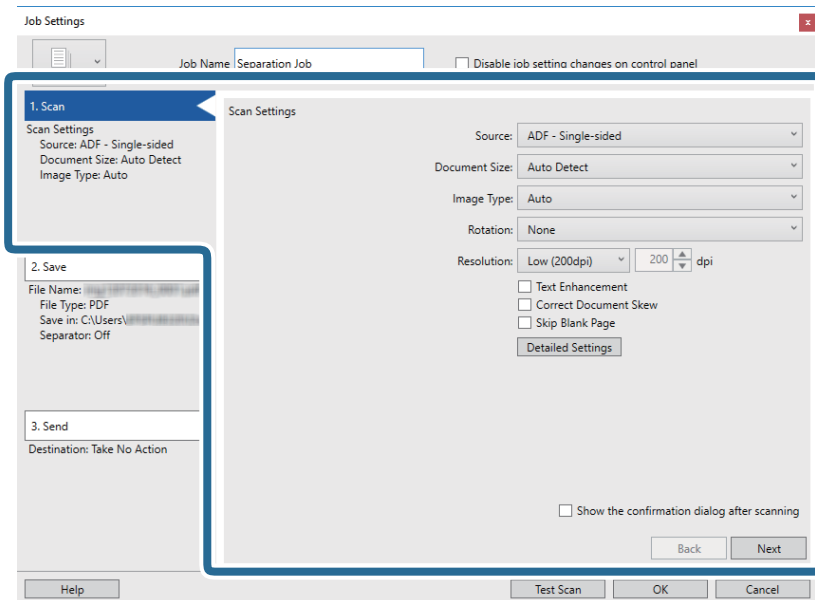
5. Állítsa be a(z) **Feladat elnevezése** értékét.



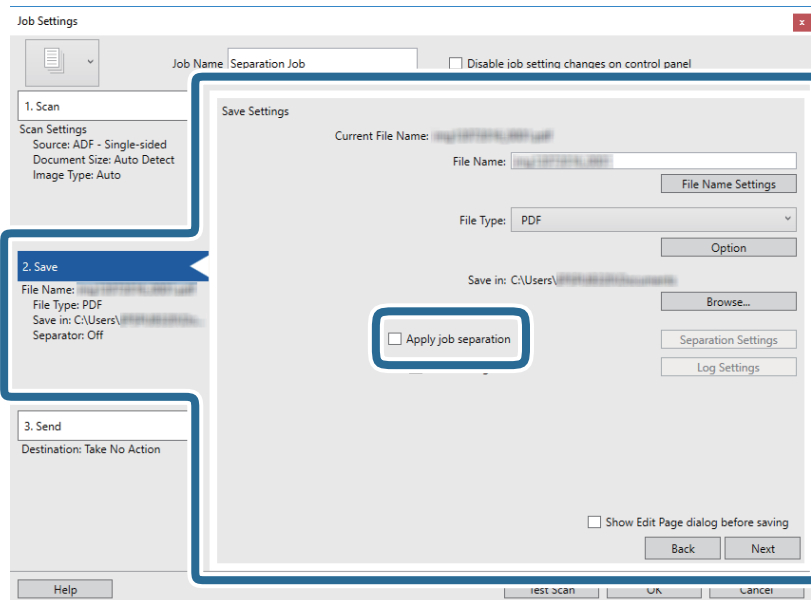
Speciális beolvasás

6. Végezze el a lapolvasási beállításokat a(z) **1. Beolvasás** lapon.

Az eredeti beolvasását folyamatosan végezheti a(z) **Automatikus behúzás mód** funkció alkalmazásával. Kattintson a(z) **Részletes beállítások** elemre, majd válassza a(z) **Automatikus behúzás mód** elemet.

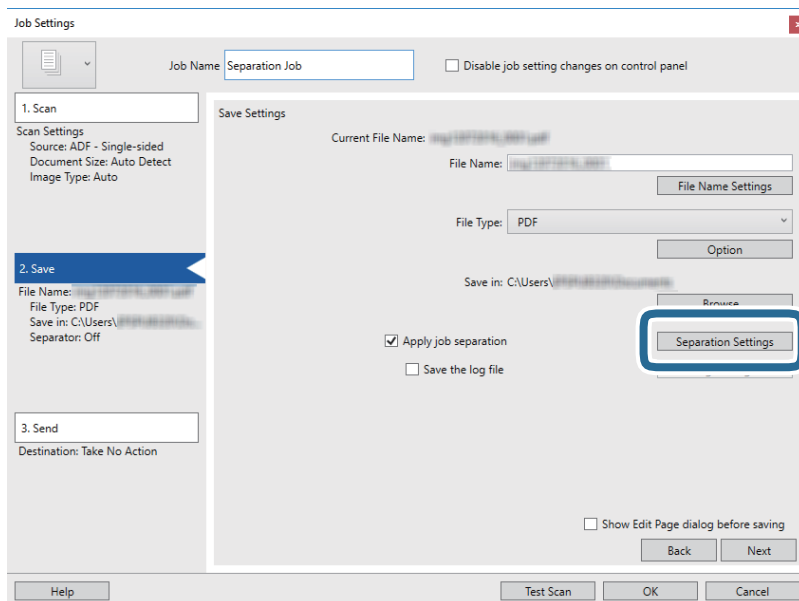


7. Kattintson a(z) **2. Mentés** gombra, végezze el a mentési beállításokat, majd válassza ki a(z) **Legyen feladat elkülönítés** elemet.

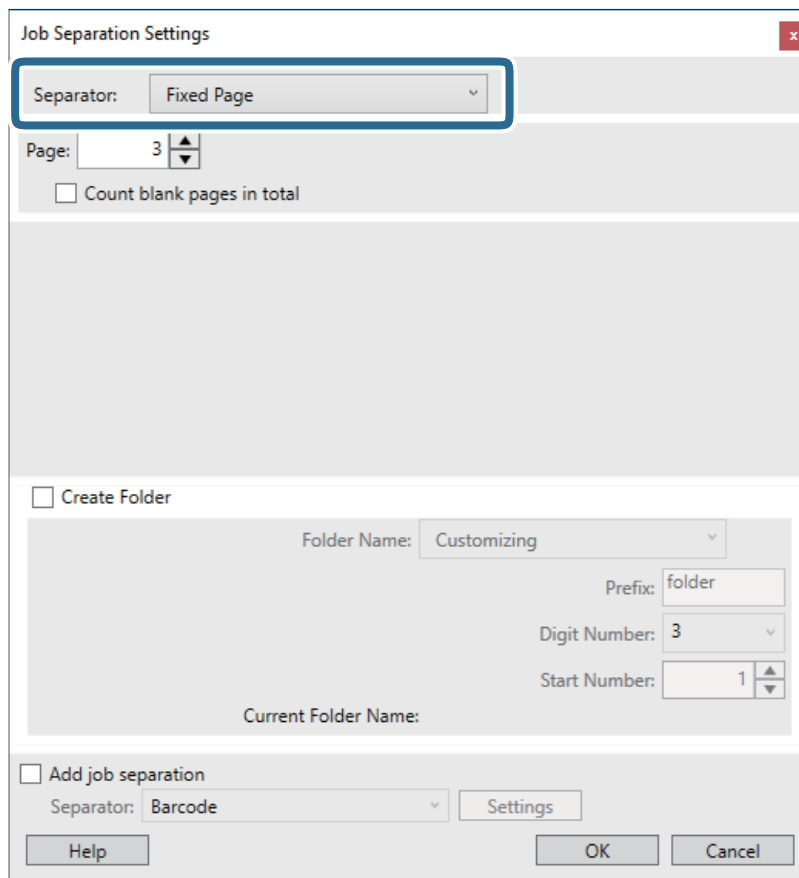


Speciális beolvasás

8. Kattintson a(z) **Elkül.** beállítások elemre.



9. Válassza a(z) **Elválasztó** elemet a(z) **Feladat elkülönítési beállítások** képernyőn.



- Rögzített oldal:** válassza ki, ha szeretné oldalanként szétválogatni és külön fájlalba menteni a képeket.
- Üres oldal:** válassza ki, ha az érzékelt üres oldalak mentén szeretné szétválogatni a képeket.
- Vonalkód:** válassza ki, ha az érzékelt vonalkódok szerint szeretné szétválogatni a képeket.

Speciális beolvasás

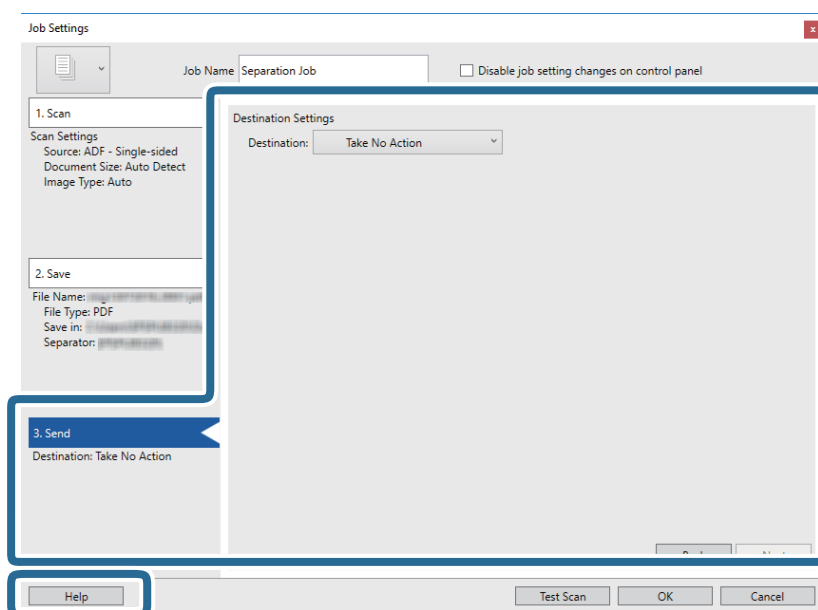
- OCR:** válassza ki, ha szeretné OCR (Optikai karakterfelismerő) segítségével felismertetni a karaktereket és ezek szerint szétválogatni a beolvasott képet.
- Patch Code:** válassza ki, ha az érzékelt **Patch Code** szerint szeretné szétválogatni a képeket.

10. Adja meg a részletes szétválogatási beállításokat, majd kattintson a(z) **OK** elemre.

A szétválogatási beállítások a kiválasztott **Elválasztó** alapján változnak. Ha szeretne többet megtudni szétválogatási beállításokról, kattintson a(z) **Súgó** elemre az ablakban, és nézze meg a(z) Document Capture Pro súgóját.

11. Kattintson a(z) **3. Küldés** elemre, majd válassza a(z) **Célhely** elemet.

A célhely beállítás tételei a kiválasztott célhely szerint jelennek meg. Szükség esetén végezze el a részletes beállításokat is. Kattintson a(z) **Súgó** elemre a részletek tételenkénti megjelenítéséhez.



12. Kattintson a(z) **OK** elemre a(z) **Feladatbeállítások** képernyő bezárásához.

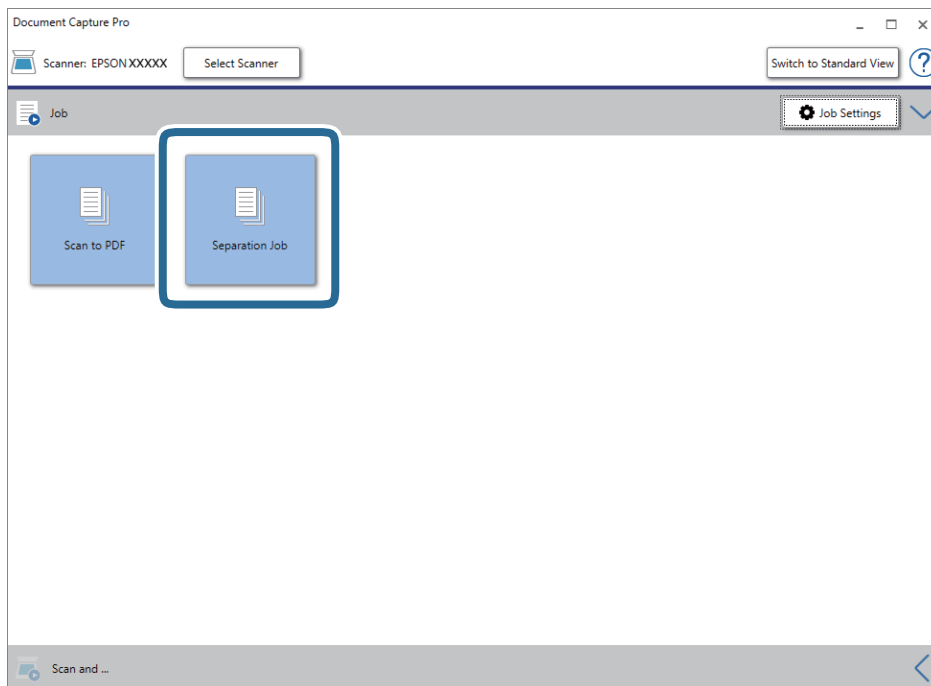
13. A feladatlista képernyő bezárásához kattintson a(z) **OK** gombra.

Létrejön a szétválogatási feladat.

14. Helyezze be az eredetit.

Speciális beolvasás

15. Kattintson a feladat ikonra.



A szétválogatási feladat végbemegy.

16. Kövesse a képernyőn megjelenő utasításokat.

A beolvasott képeket a rendszer szétválogatja és menti a feladat során megadott beállításokkal.

Kapcsolódó információ

- ➔ [„Beolvasás a\(z\) Document Capture Pro használatával \(Windows\)“ 25. oldal](#)
- ➔ [„Eredetük adatai és elhelyezése“ 14. oldal](#)

Karbantartás

A lapolvasó külsejének tisztítása

A külső burkolat szennyeződéseit száraz kendővel vagy enyhe mosószeres vízzel megnedvesített kendővel törölje le.

Fontos:

- Soha ne tisztítsa a lapolvasót alkohollal, hígítóval vagy maró hatású oldószerral. Ez alakváltozást vagy fakulást okozhat.
- Vigyázzon, hogy ne kerüljön víz a termék belsejébe. Ez meghibásodást okozhat.
- Soha ne bontsa meg a lapolvasó burkolatát.

1. Távolítsa el az USB-kábelt.
2. Enyhe mosószeres vízzel megnedvesített ruhával tisztítsa meg a külső burkolatot.

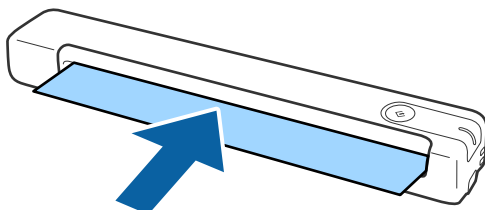
A lapolvasó belsejének tisztítása

A lapolvasó bizonyos idejű használata után a lapolvasó belsejében, a görgőn vagy az üveg alkatrészekben leülepedő szobai és papírpór problémákat okozhat a papíradagolásban vagy a beolvasási képminőségben. Ebben az esetben tisztítsa meg a lapolvasó belsejét a kifejezetten a termékhez kialakított Tisztítólap segítségével.

Fontos:

- Kizárólag a termékhez mellékelt Tisztítólapot használja, különben a lapolvasó alkatrészei megrongálódhatnak.
- Soha ne tisztítsa a lapolvasót alkohollal, hígítóval vagy maró hatású oldószerral. Ez alakváltozást vagy fakulást okozhat.
- Soha ne permetezzen semmilyen folyadékot vagy nedvesítőszeret a lapolvasóra. A készülék vagy az áramkörök sérülése rendellenes működést okozhat.
- Soha ne bontsa meg a lapolvasó burkolatát.

1. Győződjön meg arról, hogy a termék csatlakozik a számítógéphez és be van kapcsolva.
2. Töltse be a Tisztítólapot a termékbe.



Karbantartás

3. Indítsa el a(z) Epson Scan 2 Utility alkalmazást.

Windows 10

Kattintson a Start gombra, majd válassza a **Minden alkalmazás > EPSON > Epson Scan 2 > Epson Scan 2 Utility** lehetőséget.

Windows 8.1/Windows 8/Windows Server 2012 R2/Windows Server 2012

Start képernyő > Alkalmazások > Epson > Epson Scan 2 Utility.

Windows 7/Windows Vista/Windows XP/Windows Server 2008 R2/Windows Server 2008/Windows Server 2003 R2/Windows Server 2003

Kattintson a Start gombra, majd válassza a **Minden program (vagy Programok) > EPSON > Epson Scan 2 > Epson Scan 2 Utility** lehetőséget.

Mac OS X

Válassza ki az **Ugrás > Alkalmazások > EPSON Software > Epson Scan 2 Utility** lehetőséget.

4. Kattintson a(z) **Karbantartás** fülre.

5. Kattintson a(z) **Tisztítás** gombra.

Megkezdődik a tisztítás. Várjon kb. 30 másodpercet.

A Tisztítólapot automatikusan kiadja a rendszer, amikor a tisztítás befejeződött.

Ha elsőre a lapolvasó tisztítása sikertelen, akkor próbálkozzon az eljárás megismétlésével.

Megjegyzés:

Ha még mindig marad szennyeződés, akkor próbálja meg használni az Epson áruházban Karbantartólapként értékesített (nedves) Tisztítólapot. Vegye ki a (nedves) Tisztítólapot a tasakból, hajtsa ki, majd kövesse ugyanazokat a lépéseket, mint a termék Tisztítólapal történő tisztítása esetén. A (nedves) Tisztítólap csak egyszer használható. Ha nem tudja megtisztítani a terméket a (nedves) Tisztítólapal, akkor vegye fel a kapcsolatot Epson forgalmazójával. Ne szerelje szét a terméket. A (nedves) Tisztítólap minőségmegőrzési dátuma kb. három év a csomagolásra nyomtatott gyártási dátumtól számítva.

A Tisztítólap, a (nedves) Tisztítólap és a Kalibrációs lap Karbantartási lapként kapható a legközelebbi Epson áruházban.

A Tisztítólap többször használható. Azonban, ha elkezdi elveszíteni hatékonyságát, akkor vásároljon egy új Tisztítólapot.

A tisztítás nem kezdődik meg, ha a termék akkumulátorai lemerülnek.

Kapcsolódó információ

➔ [„Karbantartólap kódok“ 12. oldal](#)

Lapolvasó beállítása a Kalibrációs lap segítségével

Beállíthatja a beolvasott kép minőségét a termékhez mellékelt Kalibrációs lap segítségével.

Végezzen kalibrációt az alábbi helyzetekben.

A beolvasott képek elmosódottak

A színek nem egyeznek az eredeti színeivel

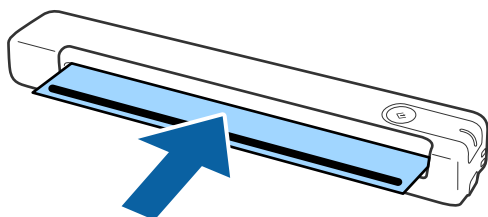
A sűrűség nem egyezik az eredetiével

Függőleges vonalak jelennek meg a beolvasott képeken

1. Győződjön meg arról, hogy a termék csatlakozik a számítógéphez és be van kapcsolva.

Karbantartás

2. Töltse be a Kalibrációs lapot a termékbe.



Megjegyzés:

Mielőtt betölti a Kalibrációs lapot a lapolvasóba, győződjön meg arról, hogy a Kalibrációs lap nem poros, illetve nem szennyezett.

3. Indítsa el a(z) Epson Scan 2 Utility alkalmazást.

- Windows 10

Kattintson a Start gombra, majd válassza a **Minden alkalmazás > EPSON > Epson Scan 2 > Epson Scan 2 Utility** lehetőséget.

- Windows 8.1/Windows 8/Windows Server 2012 R2/Windows Server 2012

Start képernyő > Alkalmazások > Epson > Epson Scan 2 Utility.

- Windows 7/Windows Vista/Windows XP/Windows Server 2008 R2/Windows Server 2008/Windows Server 2003 R2/Windows Server 2003

Kattintson a Start gombra, majd válassza a **Minden program (vagy Programok) > EPSON > Epson Scan 2 > Epson Scan 2 Utility** lehetőséget.

- Mac OS X

Válassza ki az **Ugrás > Alkalmazások > EPSON Software > Epson Scan 2 Utility** lehetőséget.

4. Kattintson a(z) **Karbantartás** fülre.

5. Kattintson a(z) **Kalibrálás** gombra.

Megkezdődik a kalibráció. Várjon körülbelül egy percet.

A Kalibrációs lapot automatikusan kiadja a rendszer, amikor a kalibráció befejeződött.

Megjegyzés:

- Amennyiben a kalibráció nem javít a kép minőségén, vegye fel a kapcsolatot Epson forgalmazójával.
- A Kalibrációs lap többször használható.
- A Tisztítólap és a Kalibrációs lap Karbantartási lapként kapható a legközelebbi Epson áruházban.
- A kalibráció nem kezdődik meg, ha a termék akkumulátorai lemerülnek.

Kapcsolódó információ

➔ [„Karbantartólap kódok“ 12. oldal](#)

Energiatakarékosság

Ha a lapolvasó nem végez műveleteket, akkor az alvó üzemmód használatával energia takarítható meg. Meghatározhatja azt az időt, amelynek eltelte után a lapolvasó alvó üzemmódba kapcsol. Bármilyen növekmény hatással lesz a termék energiahatékonyságára. Gondoljon a környezetre, mielőtt bármilyen módosítást végez.

1. Indítsa el a(z) Epson Scan 2 Utility alkalmazást.

Windows 10/Windows Server 2016

Kattintson az indítás gombra, majd válassza a(z) **EPSON > Epson Scan 2 > Epson Scan 2 Utility** lehetőséget.

Windows 8.1/Windows 8/Windows Server 2012 R2/Windows Server 2012

Start képernyő > **Alkalmazások** > **Epson** > **Epson Scan 2 Utility**.

Windows 7/Windows Vista/Windows XP/Windows Server 2008 R2/Windows Server 2008/Windows Server 2003 R2/Windows Server 2003

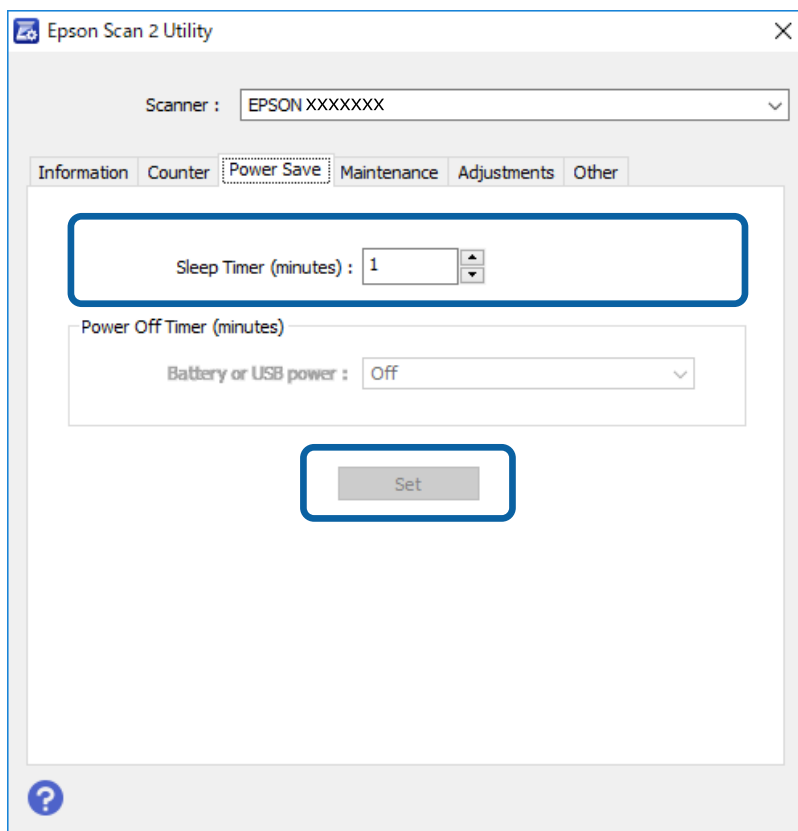
Kattintson a **Start** gombra, majd válassza a **Minden program** (vagy **Programok**) > **EPSON** > **Epson Scan 2 > Epson Scan 2 Utility** lehetőséget.

Mac OS

Válassza ki az **Ugrás** > **Alkalmazások** > **EPSON Software** > **Epson Scan 2 Utility** lehetőséget.

2. Kattintson a(z) **Energiatakarékos** fülre.

3. Válassza a **Alvó időzítő (perc)** lehetőséget, majd kattintson a **Beállít** elemre.



A lapolvasó szállítása

Ha költözés vagy szerviz miatt el kell vinnie vagy szállítania a lapolvasót, akkor az alábbiak szerint vissza kell csomagolni.



Figyelem!

- Az erős ütések károsíthatják a lapolvasót.
- Ne tegye ki a lapolvasót közvetlen napfénynek, és ne hagyja hőt kibocsátó tárgyak közelében, illetve magas hőmérsékletű helyeken, például egy autóban stb. A hő hatására a készülékváz deformálódhat.
- Javasoljuk, hogy kézipoggyászként vigye fel a lapolvasót a repülőgépre. Lépjen kapcsolatba a légitársaságával, és kérdezze meg, hogy felviheti-e a lapolvasót a gépre. A repülőtéren történő mozgatás körülményeitől függően erős ütés érheti a lapolvasót, és az megsérülhet.

1. Távolítsa el az USB-kábelt.
2. A lapolvasó szállítása előtt tegye a lapolvasót a csomagolóanyagába, majd tegye vissza a lapolvasót az eredeti dobozába vagy egy erős dobozba.

Az alkalmazások és a belső vezérlőprogram frissítése

Az alkalmazások és a belső vezérlőprogram frissítésével eltávolíthat bizonyos hibákat, javíthatja a funkciókat, valamint új funkciókat adhat hozzá. Győződjön meg arról, hogy az alkalmazások és a belső vezérlőprogram legújabb verzióját használja.



Fontos:

- Frissítés közben ne kapcsolja ki a számítógépet és a lapolvasót.

1. Győződjön meg arról, hogy a lapolvasó és a számítógép egymáshoz csatlakozik, és a számítógép csatlakozik az internethez.
2. Indítsa el a(z) EPSON Software Updater alkalmazást, és frissítse az alkalmazásokat vagy a belső vezérlőprogramot.

Megjegyzés:

A Windows Server operációs rendszerekhez nincs támogatás.

Windows 10

Kattintson a start gombra, majd válassza a(z) **Epson Software** > **EPSON Software Updater** lehetőséget.

Windows 8.1/Windows 8

Adja meg az alkalmazás nevét a keresőablakban, majd válassza ki a megjelenő ikont.

Windows 7/Windows Vista/Windows XP

Kattintson a start gombra, majd válassza a **Minden program** vagy **Programok** > **Epson Software** > **EPSON Software Updater** lehetőséget.

Mac OS

Válassza ki az **Ugrás** > **Alkalmazások** > **Epson Software** > **EPSON Software Updater** lehetőséget.

Karbantartás

Megjegyzés:

Ha nem találja a frissíteni kívánt alkalmazást a listán, nem tudja azt frissíteni a(z) EPSON Software Updater segítségével. Az alkalmazások legfrissebb verziójáért keresse fel az Epson helyi webhelyét.

<http://www.epson.com>

Hibaelhárítás

Szkenner problémák

A lapolvasó jelzőfényei hibát jeleznek

Ha a lapolvasó jelzőfényei hibát jeleznek, ellenőrizze a következőket.

- Ellenőrizze, hogy a lapolvasóban nincsenek-e elakadt eredetiek.
- Ellenőrizze, hogy a lapolvasó megfelelően csatlakoztatva van-e a számítógéphez.
- Ellenőrizze, hogy az Epson Scan 2 alkalmazás megfelelően van-e telepítve.
- Ha a belső vezérlőprogram frissítése sikertelen, és a lapolvasó helyreállítási üzemmódba kapcsol, akkor USB csatlakozás használatával ismételje meg a belső vezérlőprogram frissítését.
- Válassza le az USB-kábelt, majd csatlakoztassa újra a számítógéphez. Ha ez nem oldja meg a problémát, akkor lehetséges, hogy a lapolvasó meghibásodott, vagy a lapolvasó egységben levő fényforrás cserét igényel. Vegye fel a kapcsolatot a forgalmazóval.

Kapcsolódó információ

➔ [„Gombok és jelzőfények“ 10. oldal](#)

A lapolvasó nem kapcsolódik be

- Győződjön meg arról, hogy az USB-kábel szorosan csatlakozik a szkennerhez és a számítógéphez.
- Csatlakoztassa a lapolvasót közvetlenül a számítógép USB-csatlakozójához. Előfordulhat, hogy nem működik jól a lapolvasó, ha egynél több USB-elosztón keresztül csatlakozik a számítógéphez.
- Használja a lapolvasóhoz mellékelt USB-kábelt.
- Várjon egy másodpercig, miután csatlakoztatta az USB-kábelt. A lapolvasó bekapcsolódásáig eltelhet néhány másodperc.

Beolvasás elindításával kapcsolatos problémák

Nem lehet elindítani a(z) Document Capture Pro (Windows rendszerben) vagy a(z) Document Capture alkalmazást (Mac OS rendszerben)

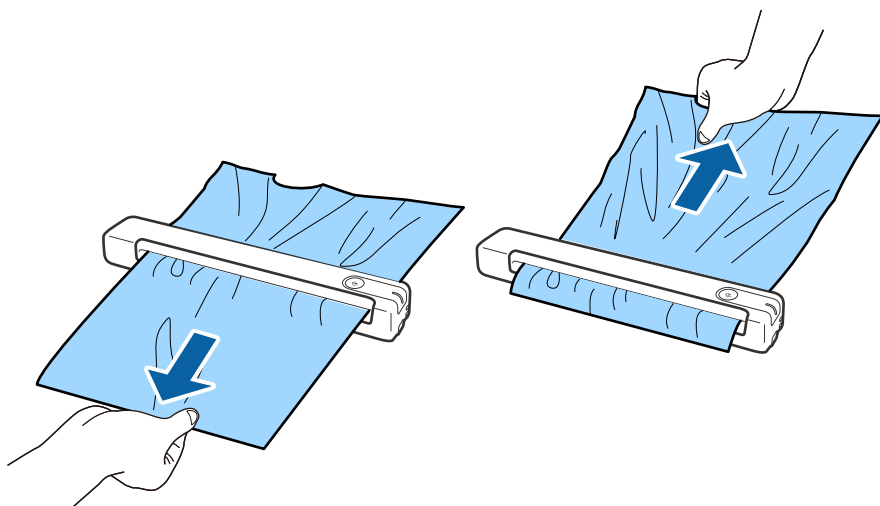
- Győződjön meg arról, hogy megtörtént az alábbi szoftver telepítése:
 - Document Capture Pro (Windows rendszerben) vagy Document Capture (Mac OS rendszerben)
 - Epson Scan 2
 - Epson Event Manager
- Ha a szoftver nincs telepítve, akkor telepítse újra.
- A(z) Document Capture Pro nem támogatja a Windows Vista, Windows XP és Windows Server rendszert. Helyette használja a(z) Epson Scan 2 alkalmazást.
- Ellenőrizze, hogy a Document Capture Pro (Windows) vagy a Document Capture (Mac OS) alkalmazásban a helyes beállítást rendelték-e a lapolvasó gombjához.
- Ellenőrizze az USB-kábel csatlakoztatását.
 - Győződjön meg arról, hogy az USB-kábel szorosan csatlakozik a szkennelhez és a számítógéphez.
 - Használja a lapolvasóhoz mellékelt USB-kábelt.
 - Csatlakoztassa a lapolvasót közvetlenül a számítógép USB-csatlakozójához. Előfordulhat, hogy nem működik jól a lapolvasó, ha egynél több USB-elosztón keresztül csatlakozik a számítógéphez.
- Győződjön meg arról, hogy a lapolvasó be van kapcsolva.
- Várja meg, amíg az állapotjelző lámpa abba nem hagyja a villogást, ezzel jelezve, hogy a lapolvasó készen áll a beolvasásra.
- Ha valamilyen TWAIN-kompatibilis alkalmazást használ, akkor ellenőrizze, hogy a megfelelő lapolvasót választotta-e ki lapolvasóként vagy forrásként beállítva.

Kapcsolódó információ

- ➔ [„Beolvasás a lapolvasó gombjával“ 25. oldal](#)
- ➔ [„Alkalmazások telepítése“ 68. oldal](#)
- ➔ [„Epson Scan 2“ 11. oldal](#)

Elakadt eredetik eltávolítása a lapolvasóból

Ha a lapolvasó belsejében papírelakadás fordul elő, akkor lassan távolítsa el az elakadt papírt: finoman húzza ki abba az irányba, amerre a legkönnyebb.



Megjegyzés:

- Amennyiben egy kisebb darab papír beakad a görgők közé, és a lapolvasó belsejében marad, lassan távolítsa el egy csipesz segítségével a kimeneti nyílás irányában. Amennyiben nem tudja eltávolítani, lépjen kapcsolatba a helyi márkakereskedővel.
- Ne húzza az elakadt papírt túl nagy erővel, különben a dokumentum kissé megrongálódhat.

Az eredetik elpiszkolódnak

Tisztítsa meg a lapolvasó belsejét.

Kapcsolódó információ

- ➔ [„A lapolvasó belsejének tisztítása“ 53. oldal](#)

Hosszú ideig tart a beolvasás

- Nagy felbontás esetén a beolvasás hosszabb ideig is eltarthat.
- Az USB 2.0 (nagysebességű) porttal felszerelt számítógépek gyorsabb lapolvasásra képesek, mint azok, amelyek USB 1.1 porttal rendelkeznek. Ha USB 2.0 porttal csatlakoztatja a lapolvasót, győződjön meg arról, hogy a port megfelel a rendszerkövetelményeknek.

Hibaelhárítás

- Biztonsági szoftver használata esetén a TWAIN.log fájlt zárja ki a megfigyelésből, vagy a TWAIN.log fájlt állítsa be csak olvashatóra. A biztonsági szoftver funkcióival kapcsolatos további információ a szoftverhez mellékelt súgóban található. A TWAIN.log fájl mentése a következő helyekre történik.
 - Windows 10/Windows 8.1/Windows 8/Windows 7/Windows Vista:
C:\Users\{felhasználó neve}\AppData\Local\Temp
 - Windows XP:
C:\Documents and Settings\{felhasználó neve}\Local Settings\Temp

A beolvasott képpel kapcsolatos problémák

Csíkok jelennek meg a beolvasott képen

Akkor jelenhetnek meg csíkok a képen, amikor szennyeződés jut a lapolvasóba.

- Tisztítsa meg a lapolvasó belsejét.
- Távolítsa el az eredetihez ragadó szennyeződéseket.
- Kerülje a lapolvasó közvetlen napfényben való működtetését, különben csíkok jelenthetnek meg a képen.

Kapcsolódó információ

➔ [„A lapolvasó belsejének tisztítása“ 53. oldal](#)

A képek háttérében túloldali tartalom jelenik meg

Előfordulhat, hogy az eredeti hátoldalán levő képek megjelennek a beolvasott képen.

- Amikor a(z) **Automatikus**, a(z) **Színes** vagy a(z) **Szürkeárnyaltos** a(z) **Képtípus** kiválasztott értéke.
 - Ellenőrizze, hogy ki van-e választva a(z) **Háttér eltávolítása** funkció. Ez a funkció csak Windows rendszer esetén áll rendelkezésre.
Kattintson a(z) **Beolvasási beállítások > Részletes beállítások** elemre a(z) **Beolvasási beállítások** ablakban, majd kattintson a(z) **Speciális beállítások** fülre a(z) Epson Scan 2 ablak > **Háttér eltávolítása** eleménél.
 - Ellenőrizze, hogy ki van-e választva a(z) **Szöveg optimalizálás** funkció.
Kattintson a(z) **Beolvasási beállítások > Szöveg optimalizálás** elemre.
- Amikor a(z) **Fekete-fehér** a(z) **Képtípus** kiválasztott értéke.
 - Ellenőrizze, hogy ki van-e választva a(z) **Szöveg optimalizálás** funkció.
Kattintson a(z) **Beolvasási beállítások > Szöveg optimalizálás** elemre.
A beolvasott kép állapotától függően kattintson a(z) **Beállítások** elemre és próbáljon beállítani egy alacsonyabb szintű **Méretkorrigálás** beállítást vagy egy magasabb **Zajcsökkentési szint** értéket. Ez a funkció csak Windows rendszer esetén áll rendelkezésre.

A beolvasott kép vagy szöveg elmosódott

Beállíthatja, hogyan jelenjen meg a beolvasott kép vagy szöveg: növelheti a felbontást vagy beállíthatja a kép minőségét.

- Módosítsa a felbontást, majd végezzen újra beolvasást.
Válassza ki a megfelelő felbontást a beolvasott kép célja szerint.
Kattintson a(z) **Beolvasási beállítások > Felbontás** elemre a(z) **Beolvasási beállítások** ablakban.
- Ellenőrizze, hogy ki van-e választva a Szövegjavítás lehetőség.
Kattintson a(z) **Beolvasási beállítások > Szöveg optimalizálás** elemre a(z) **Beolvasási beállítások** ablakban.
- Amikor a(z) **Fekete-fehér** a(z) **Képtípus** kiválasztott értéke.
A beolvasott kép állapotától függően kattintson a(z) **Beállítások** elemre és próbáljon beállítani egy alacsonyabb szintű **Méretkorrigálás** beállítást vagy egy magasabb **Zajcsökkentési szint** értéket. Ez a funkció csak Windows rendszer esetén áll rendelkezésre.
- Amennyiben a beolvasást JPEG formátumban végzi, próbálja meg módosítani a tömörítési szintet.
Kattintson a(z) **Beállítások** gombra a(z) **Beállítások mentése** ablakban.

Javasolt felbontások a céljának megfelelően

Az alábbi táblázat alapján kiválaszthatja a megfelelő felbontást a beolvasott kép célja szerint.

Cél	Felbontás (referencia)
Megjelenítés képernyőn Küldés e-mailben	200 dpi felbontásig
Optikai karakterfelismerés (OCR) használata Kereshető szöveget tartalmazó PDF elkészítése	200–300 dpi felbontásig
Nyomtatás nyomtató használatával Küldés faxon	200–300 dpi felbontásig

Moarémmintázatok (hálószerű árnyék) jelennek meg

Ha az eredeti egy nyomtatott dokumentum, akkor moarémmintázatok (hálószerű árnyék) jelenhetnek meg a beolvasott képen.

- Ellenőrizze, hogy ki van-e választva a(z) **Moiré eltáv.** funkció. Ez a funkció csak Windows rendszer esetén áll rendelkezésre.

Kattintson a(z) **Beolvasási beállítások > Részletes beállítások** a(z) **Beolvasási beállítások** ablakban, majd kattintson a(z) **Speciális beállítások** fülre a(z) Epson Scan 2 ablak > **Moiré eltáv.** eleménél.



Hibaelhárítás

- Módosítsa a felbontást, majd végezzen újra beolvasást.
Kattintson a(z) **Beolvasási beállítások** > **Felbontás** elemre a(z) **Beolvasási beállítások** ablakban.

Kapcsolódó információ

- ➔ „Javasolt felbontások a céljának megfelelően“ 63. oldal

Az eredeti méretének automatikus észlelése esetén az eredeti széle nincs beolvasva

Az eredeti méretétől függően előfordulhat, hogy az eredeti szélét nem olvassa be a rendszer, ha automatikusan észleli az eredeti méretét.

- Kattintson a(z) **Beolvasási beállítások** > **Részletes beállítások** a(z) **Beolvasási beállítások** ablakban, majd kattintson a(z) **Fő beállítások** fül > **Dokumentumméret** > **Beállítások** elemre. A(z) **Dokumentumméret-beállítások** ablakban állítsa be a(z) **Szélek levágása "Automatikus" méret esetén** lehetőséget.
Ez a funkció csak Windows rendszer esetén áll rendelkezésre.
- Az **Automatikus észlelés** funkció használatánál az eredetitől függően előfordulhat, hogy az eredeti területének észlelése nem megfelelő. Válassza ki az eredeti megfelelő méretét a **Dokumentumméret** listából.
Kattintson a(z) **Beolvasási beállítások** > **Dokumentumméret** elemre.

Megjegyzés:

*Ha a beolvasni kívánt eredeti mérete nem szerepel a listán, akkor válassza a **Testreszabás** lehetőséget, és hozza létre a méretet manuálisan. Ez a funkció csak Windows rendszer esetén áll rendelkezésre.*

*Kattintson a(z) **Beolvasási beállítások** > **Részletes beállítások** a(z) **Beolvasási beállítások** ablakban, majd kattintson a(z) **Fő beállítások** fül > **Dokumentumméret** > **Beállítások** elemre, azután válassza a(z) **Testreszabás** lehetőséget.*

A program helytelenül ismeri fel a karaktereket

Ellenőrizze az alábbiakat az OCR (Optikai karakterfelismerő) felismerési arányának növeléséhez.

- Ellenőrizze, hogy az eredeti egyenesen van-e behelyezve.
- Használjon jól olvasható szöveggel rendelkező eredetit. A következő típusú eredetik esetén pontatlanabb szövegfelismerés fordulhat elő.
 - Sokszor lemásolt eredetik
 - Faxon (kis felbontással) érkezett eredetik
 - Túl kicsi betűközzel vagy sortávolsággal rendelkező eredetik
 - Vonalazott papírra írt vagy utólag aláhúzott szöveget tartalmazó eredetik
 - Kézírással készült eredetik
 - Gyűrött vagy ráncos eredetik
- A hőpapírból készült papírok, pl.: nyugták életkorukból vagy a sűrűdásból kifolyólag megrongálódhatnak. Minél előbb olvassa be őket.
- Microsoft® Office programba vagy **Kereshető PDF**-fájlokba való mentés esetén ellenőrizze, hogy a megfelelő nyelv van-e kiválasztva.
Ellenőrizze a **Nyelv** beállításokat minden beállítás mentése ablakban.

Hibaelhárítás

Kapcsolódó információ

- ➔ „A beolvasott kép vagy szöveg elmosódott“ 63. oldal
- ➔ „Mentés Kereshető pdf formátumban“ 39. oldal

A beolvasott kép kiterjesztése vagy zsugorítása

A beolvasott kép kiterjesztése vagy zsugorítása esetén a kiterjesztési arány a **Beállítások** funkció használatával módosítható az Epson Scan 2 Utility alkalmazásban. Ez a funkció csak Windows rendszer esetén áll rendelkezésre.

Megjegyzés:

A(z) *Epson Scan 2 Utility* az egyik lapolvasószoftverhez mellékelt alkalmazás.

1. Indítsa el a(z) Epson Scan 2 Utility alkalmazást.
 - Windows 10/Windows Server 2016
Kattintson a start gombra, majd válassza a(z) **EPSON > Epson Scan 2 > Epson Scan 2 Utility** lehetőséget.
 - Windows 8.1/Windows 8/Windows Server 2012 R2/Windows Server 2012
Adja meg az alkalmazás nevét a keresőablakban, majd válassza ki a megjelenő ikont.
 - Windows 7/Windows Vista/Windows XP/Windows Server 2008 R2/Windows Server 2008/Windows Server 2003 R2/Windows Server 2003
Kattintson a start gombra, majd válassza a **Minden program vagy Programok > EPSON > Epson Scan 2 > Epson Scan 2 Utility** lehetőséget.
2. Válassza a(z) **Beállítások** fület.
3. A beolvasott képek kiterjesztési arányának módosításához használja a(z) **Növelés/Összehúzás** beállítást.
4. A beállítások lapolvasóra való alkalmazásához kattintson a(z) **Beállít** elemre.

A készülék a műanyag kártya beolvasott képét felnagyította

Módosítsa a kártya irányát, majd olvassa be újra. Amennyiben nem javul a minőség, tisztítsa meg a kártyát, valamint a Tisztítólap segítségével tisztítsa meg a lapolvasó belsejét.

Kapcsolódó információ

- ➔ „A lapolvasó belsejének tisztítása“ 53. oldal

A beolvasott képpel kapcsolatos problémák nem oldhatók meg

Ha minden megoldási lehetőséget megpróbált, és a probléma nem oldódott meg, akkor állítsa alaphelyzetbe az alkalmazás beállításait az Epson Scan 2 Utility használatával.

Megjegyzés:

A(z) *Epson Scan 2 Utility* az egyik lapolvasószoftverhez mellékelt alkalmazás.

1. Indítsa el a(z) Epson Scan 2 Utility alkalmazást.
 - Windows 10/Windows Server 2016
Kattintson a start gombra, majd válassza a(z) **EPSON > Epson Scan 2 Utility** lehetőséget.

Hibaelhárítás

- Windows 8.1/Windows 8/Windows Server 2012 R2/Windows Server 2012
Adja meg az alkalmazás nevét a keresőablakban, majd válassza ki a megjelenő ikont.
- Windows 7/Windows Vista/Windows XP/Windows Server 2008 R2/Windows Server 2008/Windows Server 2003 R2/Windows Server 2003
Kattintson a start gombra, majd válassza a **Minden program** vagy **Programok > EPSON > Epson Scan 2 > Epson Scan 2 Utility** lehetőséget.
- Mac OS
Válassza ki az **Ugrás > Alkalmazások > Epson Software > Epson Scan 2 Utility** lehetőséget.

2. Válassza a(z) **Egyéb** fület.

3. Kattintson a(z) **Visszaállítás** elemre.

Megjegyzés:

Ha az alaphelyzetbe állítás nem oldja meg a problémát, akkor távolítsa el és telepítse újra a(z) Epson Scan 2 alkalmazást.

Alkalmazások eltávolítása és telepítése

Alkalmazások eltávolítása

Bizonyos problémák megoldása végett, illetve az operációs rendszer frissítése után szükség lehet az alkalmazások eltávolítására és újratelepítésére. Jelentkezzen be a számítógépre rendszergazdaként. Adja meg az adminisztrátori jelszót, ha számítógép kéri.

A Windows-alkalmazások eltávolítása

1. Az összes futó alkalmazásból lépjen ki.
2. Húzza ki a lapolvasót a számítógépből.
3. Nyissa meg a Vezérlőpultot:
 - Windows 10/Windows Server 2016
Kattintson jobb gombbal a Start gombra, vagy nyomja meg és tartsa lenyomva, majd válassza a(z) **Vezérlőpanel** lehetőséget.
 - Windows 8.1/Windows 8/Windows Server 2012 R2/Windows Server 2012
Válassza a(z) **Asztal, Beállítások**, majd a(z) **Vezérlőpanel** elemet.
 - Windows 7/Windows Vista/Windows XP/Windows Server 2008 R2/Windows Server 2008/Windows Server 2003 R2/Windows Server 2003
Kattintson a Start gombra, és válassza a **Vezérlőpanel** elemet.
4. Nyissa meg a **Program eltávolítása** (vagy a **Programok hozzáadása/eltávolítása** lehetőséget):
 - Windows 10/Windows 8.1/Windows 8/Windows 7/Windows Vista/Windows Server 2016/Windows Server 2012 R2/Windows Server 2012/Windows Server 2008 R2/Windows Server 2008
Válassza a **Program törlése** lehetőséget a **Programok** alatt.

Hibaelhárítás

- ❑ Windows XP/Windows Server 2003 R2/Windows Server 2003

Kattintson a **Programok hozzáadása vagy törlése** elemre.

5. Válassza ki az eltávolítandó alkalmazást.

6. Távolítsa el az alkalmazásokat:

- ❑ Windows 10/Windows 8.1/Windows 8/Windows 7/Windows Vista/Windows Server 2016/Windows Server 2012 R2/Windows Server 2012/Windows Server 2008 R2/Windows Server 2008

Kattintson az **Eltávolítás/módosítás** vagy **Eltávolítás** lehetőségre.

- ❑ Windows XP/Windows Server 2003 R2/Windows Server 2003

Kattintson a(z) **Módosítás/eltávolítás** vagy **Eltávolítás** lehetőségre.

Megjegyzés:

Amikor a Felhasználói fiókok felügyelete képernyő megjelenik, kattintson a **Tovább** gombra.

7. Kövesse a képernyőn megjelenő utasításokat.

Megjegyzés:

Megjelenhet a számítógép újraindítására felszólító üzenet. Ekkor jelölje be a **Szeretném újraindítani a számítógépet most** választógombot, majd kattintson a **Befejezés** gombra.

A Mac OS alkalmazások eltávolítása


Megjegyzés:

Győződjön meg arról, hogy telepítette a(z) EPSON Software Updater alkalmazást.

1. Töltse le az Eltávolító programot a(z) EPSON Software Updater használatával.

Ha letöltötte az Eltávolító programot, nem kell azt minden alkalommal újra letöltenie, ha egy alkalmazást törölni szeretne.

2. Húzza ki a lapolvasót a számítógépből.

3. A lapolvasó-illesztőprogram eltávolításához válassza ki a **Rendszerbeállítások** elemet a  menü > **Nyomtatók és lapolvasók** (vagy **Nyomtatás és lapolvasás, Nyomtatás és faxolás**) menüpontban, majd válassza ki a lapolvasót az engedélyezett lapolvasók listájáról.

4. Az összes futó alkalmazásból lépjen ki.

5. Válassza ki az **Ugrás > Alkalmazások > Epson Software > Eltávolítóprogram**.

6. Jelölje ki az eltávolítani kívánt alkalmazást, majd kattintson az Eltávolítóprogram elemre.

Fontos:

Az Eltávolítóprogram eltávolít minden Epson lapolvasóhoz tartozó illesztőprogramot a számítógépéről. Ha több Epson lapolvasót használ, és nem szeretné valamennyi illesztőprogramot törölni, először távolítsa el mindet, majd telepítse újra a szükséges lapolvasó-illesztőprogramokat.

Megjegyzés:

Ha nem találja az eltávolítani kívánt alkalmazást az alkalmazások listáján, nem tudja azt eltávolítani az Eltávolítóprogram segítségével. Ebben az esetben jelölje ki az **Ugrás > Alkalmazások > Epson Software** lehetőséget, jelölje ki az eltávolítandó alkalmazást, és húzza azt a kuka ikonra.

Alkalmazások telepítése

A szükséges alkalmazások telepítéséhez kövesse az alábbi lépéseket.

Megjegyzés:

- Jelentkezzen be a számítógépre rendszergazdaként. Adja meg az adminisztrátori jelszót, ha a számítógép kéri.*
- Alkalmazások újratelepítése esetén előbb el kell azokat távolítania.*

1. Az összes futó alkalmazásból lépjen ki.
2. A(z) Document Capture Pro (Windows) vagy Document Capture (Mac OS) telepítésekor szüntesse meg átmenetileg a lapolvasó és a számítógép közötti kapcsolatot.

Megjegyzés:

Ne csatlakoztassa a lapolvasót és a számítógépet addig, amíg arra a program nem kéri.

3. Az alkalmazás telepítéséhez kövesse az alább látható webhelyen található utasításokat.

<http://epson.sn>

Megjegyzés:

Windows esetén a lapolvasóhoz mellékelt szoftverlemezt is használhatja.

Műszaki adatok

A lapolvasó műszaki adatai

Megjegyzés:

A műszaki adatok minden külön figyelmeztetés nélkül módosulhatnak.

Lapolvasó típusa	Hordozható lapadagoló, egymenetes A4-es színes lapolvasó
Fotoelektromos készülék	CIS
Effektív képpontok száma	5,100×8,400 képpont 600 dpi felbontásnál 2,550×21,600 képpont 300 dpi (hosszú papír)
Fényforrás	RGB LED
Beolvasási felbontás	600 dpi (normál beolvasás) 600 dpi (másodlagos beolvasás)
Kimeneti felbontás	50 – 1,200 dpi (1 dpi-s fokozatokban)*1
Dokumentum mérete	Max.: 216×1,828.8 mm (8.5×72 hüv.) Min.: 50.8×50.8 mm (2×2 hüv.)
Papírbetöltés	Tartalommal felfelé fordítva történő betöltés
Papírkiadás	Tartalommal felfelé fordítva történő kiadás
Papírkapacitás	1 lap (80 g/m ²)
Színmélység	Színes <input type="checkbox"/> Képpontonként 48 bit belső (képpontonként és színenként 16 bit belső) <input type="checkbox"/> Képpontonként 24 bit külső (képpontonként és színenként 8 bit külső) Szürkeárnyaltos <input type="checkbox"/> Képpontonként 16 bit belső <input type="checkbox"/> Képpontonként 8 bit külső Fekete-fehér <input type="checkbox"/> Képpontonként 16 bit belső <input type="checkbox"/> Képpontonként 1 bit külső
Interfész	USB 2.0 (nagysebességű USB)

*1 50–300 dpi (355.6–1,828.8 mm (14–72 hüv.) hosszúság)

Műszaki adatok

Méretadatok

Méret	Szélesség: 272 mm (10.7 hüv.) Mélység: 47 mm (1.9 hüv.) Magasság: 34.3 mm (1.4 hüv.)*
Tömeg	Kb. 0.27 g (0.6 font)

* A kiálló részek nélkül.

Elektromos adatok

A lapolvasó elektromos adatai

Névleges egyenáramú bemeneti tápfeszültség	DC 5 V
Névleges egyenáramú bemeneti áramerősség	0.5 A
Áramfelvétel	<input type="checkbox"/> Üzemi: kb. 2.1 W <input type="checkbox"/> Készenléti üzemmód: kb. 1.1 W <input type="checkbox"/> Alvó mód: kb. 0.4 W <input type="checkbox"/> Kikapcsolás: 0.1 W vagy kevesebb

Környezeti feltételek

Hőmérséklet	Üzem közben	5–35 °C (41–95 °F)
	Tárolás közben	–25–60 °C (–13–140 °F)
Páratartalom	Üzem közben	10–85% (lecsapódás nélkül)
	Tárolás közben	10–90% (lecsapódás nélkül)
Üzemeltetési környezet	Ne használja a lapolvasót közvetlen napfénynek kitett, erős fényforrásokhoz közeli, valamint nagyon poros környezetben.	

Rendszerkövetelmények

Az alábbiakban láthatja a(z) Epson Scan 2 rendszerkövetelményeit. Előfordulhat, hogy néhány alkalmazás nem támogat minden operációs rendszert.

Műszaki adatok

<p>Windows</p>	<p>Windows 10 (32 bites, 64 bites) Windows 8.1 (32 bites, 64 bites) Windows 8 (32 bites, 64 bites) Windows 7 (32 bites, 64 bites) Windows Vista (32 bites, 64 bites) Windows XP Professional x64 Edition Service Pack 2 Windows XP (32 bites) Service Pack 3 Windows Server 2016 Windows Server 2012 R2 Windows Server 2012 Windows Server 2008 R2 Windows Server 2008 (32 bites, 64 bites) Windows Server 2003 R2 (32 bites, 64 bites) Windows Server 2003 (32 bites, 64 bites) Service Pack 2</p>
<p>Mac OS*1, *2</p>	<p>macOS High Sierra macOS Sierra OS X El Capitan OS X Yosemite OS X Mavericks OS X Mountain Lion Mac OS X v10.7.x Mac OS X v10.6.8</p>

*1 A gyors felhasználóváltás Mac OS vagy későbbi verziójú rendszeren nem támogatott.

*2 A UNIX fájlrendszer (UFS) Mac OS változata nem támogatott.

Szabványok és engedélyek

Szabványok és engedélyek az USA modellhez

Biztonság	UL60950-1 CAN/CSA-C22.2 No. 60950-1
EMC	FCC 15. szakasz B alszakasz B osztály ICIS-033 B-osztály

Szabványok és engedélyek az európai modellekhez

A következő típus CE jelzéssel rendelkezik és az összes vonatkozó EU irányelvnek megfelel. További részletekért keresse fel a következő webhelyet, ahol megtalálható az irányelvekre és a megfelelőség meghatározásához használt harmonizált szabványokra történő hivatkozásokat tartalmazó megfelelőségi nyilatkozat teljes szövege.

<http://www.epson.eu/conformity>

J421B

A rádiófrekvenciának (RF) való kitettségre vonatkozó követelményeknek való megfeleléshez mindig legalább 20 cm-es távolságnak kell lennie az egység és a közelében lévő személyek között.

Szabványok és engedélyek az ausztráliai típushoz

EMC	AS/NZS CISPR32 B osztály
-----	--------------------------

Segítségkérés

Technikai támogatási webhely

Ha további segítségre van szüksége, látogassa meg az Epson támogatási webhelyét, melynek címét alább találja. Válassza ki országát vagy régióját és látogassa meg a helyi Epson webhely támogatási részlegét. A legújabb illesztőprogramok, GYIK, kézikönyvek és egyéb letölthető anyagok is megtalálhatók a webhelyen.

<http://support.epson.net/>

<http://www.epson.eu/Support> (Európa)

Ha az Epson termék nem megfelelően működik és nem tudja megoldani a problémát, kérjen segítséget az Epson ügyfélszolgálatától.

Kapcsolatfelvétel az Epson ügyfélszolgálattal

Mielőtt kapcsolatba lépne az Epsonnal

Ha az Epson termék nem megfelelően működik és a termék kézikönyvéhez adott hibaelhárítási információkkal nem tudja megoldani a problémát, kérjen segítséget az Epson ügyfélszolgálatától. Ha az Ön lakóhelyének Epson ügyfélszolgálata nem szerepel a következő listán, forduljon ahhoz a kereskedőhöz, akitől a terméket megvásárolta.

Az Epson terméktámogatási szolgálat gyorsabban tud segítséget nyújtani, ha megadja nekik a következő adatokat:

- A termék gyári száma
(A gyári szám címkéje általában a termék hátoldalán található.)
- Termékmodell
- A termék szoftverének verziója
(Kattintson a **Névjegy**, **Verzió információ** vagy más hasonló gombra a szoftverben.)
- A számítógép márkája és modellje
- A számítógép operációs rendszerének neve és verziószáma
- A termékkel általában használt szoftverek neve és verziószáma

Megjegyzés:

A terméktől függetlenül a fax tárcsázási adatait és/vagy a hálózati beállításokat a készülék a memóriában tárolhatja. A készülék meghibásodása vagy javítása esetén az adatok és/vagy beállítások elveszhetnek. Az Epson nem felelős az adatvesztésért, az adatok és/vagy beállítások biztonsági mentéséért és helyreállításáért még a garanciális időszakon belül sem. Javasoljuk, hogy készítsen biztonsági mentést vagy jegyzetet adatairól.

Segítség európai felhasználók számára

Az Epson terméktámogatási szolgálatának eléréséről bővebb információ a Pán-európai jótállási dokumentumban található.

Segítség tajvani felhasználók részére

Elérhetőségek információkhoz, támogatáshoz és szolgáltatásokhoz:

World Wide Web

<http://www.epson.com.tw>

Rendelkezésre állnak termékspecifikációk, letölthető meghajtók és terméktájékoztatók.

Epson Helpdesk

Telefonszám: +886-2-80242008

HelpDesk csapatunk telefonon keresztül az alábbiakban tud segíteni:

- Értékesítési tájékoztatók és termékadatok
- Kérdések és problémák a termékek felhasználásával kapcsolatban
- Javítással és garanciával kapcsolatos tájékoztatók

Szervizközpont:

<http://www.tekcare.com.tw/branchMap.page>

A TekCare vállalat az Epson Taiwan Technology & Trading Ltd. hivatalos szervizközpontja.

Segítség ausztrál felhasználók részére

Az Epson Australia magas szintű ügyfélszolgálatot kíván biztosítani. A termék kézikönyvén kívül a következő forrásokat biztosítjuk tájékoztatásnyújtás céljából:

Internet URL

<http://www.epson.com.au>

Keresse fel az Epson Australia weblapjait. Megéri a modemét néha-néha ide irányítani! A webhelyen letölthetőek a különféle illesztőprogramok. Emellett információkat kaphat az Epson elérhetőségeiről, az új termékek adatairól, valamint műszaki támogatást is kérhet (e-mailben).

Epson Helpdesk

Telefon: 1300-361-054

Az Epson Helpdesk a végső eszköz annak érdekében, hogy ügyfeleink tanácsot kaphassanak. A Helpdesk ügyintézői az Epson termékek telepítésével, konfigurálásával és kezelésével kapcsolatban nyújtanak segítséget. Vásárlási tanácsadó szolgálatunk tájékoztatást tud adni a legújabb Epson termékekről, illetve meg tudja mondani, hogy hol van az Önhöz legközelebbi kereskedő vagy szolgáltató cég. Itt számos kérdéstípusra válaszolnak.

Javasoljuk, hogy telefonáláskor legyen kéznél minden lényeges információ. Minél több információt készít elő, annál gyorsabban tudunk segíteni a probléma megoldásában. Ezen információk között szerepel az Epson termék kézikönyve, a számítógép típusa, az operációs rendszer, az alkalmazások, valamint minden egyéb, amit szükségesnek érez.

A termék szállítása

Az Epson azt javasolja, hogy őrizze meg a készülék csomagolását a későbbi esetleges szállításokhoz.

Segítségkérés

Segítség szingapúri felhasználók részére

Az Epson Singapore-tól a következő címen érhetőek el információforrások, támogatás és szolgáltatások:

World Wide Web

<http://www.epson.com.sg>

Termékspecifikációkra vonatkozó információk, letölthető meghajtók, gyakori kérdések, értékesítési tájékoztatás, valamint e-mailen keresztül adott műszaki támogatás áll rendelkezésre.

Epson Helpdesk

Díjmentes telefonszám: 800-120-5564

HelpDesk csapatunk telefonon keresztül az alábbiakban tud segíteni:

- Értékesítési tájékoztatás és termékadatok
- A termékek használatával kapcsolatos kérdések és a felmerülő problémák hibaelhárítási tudnivalói
- Javítással és garanciával kapcsolatos tájékoztatás

Segítség thaiföldi felhasználók részére

Elérhetőségek információkhoz, támogatáshoz és szolgáltatásokhoz:

World Wide Web

<http://www.epson.co.th>

Termékspecifikációkra vonatkozó információk, letölthető meghajtók, gyakori kérdések, értékesítési tájékoztatás, valamint e-mailen keresztül kínált műszaki támogatás áll rendelkezésre.

Epson telefonos ügyfélszolgálat

Telefonszám: 66-2685-9899

E-mail: support@eth.epson.co.th

Telefonos ügyfélszolgálati csapatunk az alábbiakban tud segíteni:

- Értékesítési tájékoztatás és termékadatok
- Kérdések és problémák a termékek felhasználásával kapcsolatban
- Javítással és garanciával kapcsolatos tájékoztatás

Segítség vietnami felhasználók részére

Elérhetőségek információkhoz, támogatáshoz és szolgáltatásokhoz:

Epson szervizközpont

65 Truong Dinh Street, District 1, Hochiminh City, Vietnam.

Telefon (Ho Chi Minh City): 84-8-3823-9239, 84-8-3825-6234

29 Tue Tinh, Quan Hai Ba Trung, Hanoi City, Vietnam

Segítségkérés

Telefon (Hanoi City): 84-4-3978-4785, 84-4-3978-4775

Segítség indonéziai felhasználók részére

Elérhetőségek információkhoz, támogatáshoz és szolgáltatásokhoz:

World Wide Web

<http://www.epson.co.id>

- Információk termékspecifikációkról, letölthető meghajtók
- Gyakran Ismételt Kérdések (FAQ), értékesítési tájékoztatás és kérdésfeltevés e-mailben

Epson Hotline

Telefonszám: +62-1500-766

Fax: +62-21-808-66-799

Hotline csapatunk telefonon vagy faxon keresztül az alábbiakban tud segíteni:

- Értékesítési tájékoztatás és termékadatok
- Terméktámogatás

Epson szervizközpont

Tartomány	Cégnév	Cím	Telefon E-mail
DKI JAKARTA	ESS JAKARTA MANGGADUA	Ruko Mall Mangga Dua No. 48 Jl. Arteri Mangga Dua, Jakarta Utara - DKI JAKARTA	(+6221) 62301104 jkt-admin@epson-indonesia.co.id
NORTH SUMATERA	ESC MEDAN	Jl. Bambu 2 Komplek Graha Niaga Nomor A-4, Medan - North Sumatera	(+6261) 42066090 / 42066091 mdn-adm@epson-indonesia.co.id
WEST JAWA	ESC BANDUNG	Jl. Cihampelas No. 48 A Bandung Jawa Barat 40116	(+6222) 4207033 bdg-admin@epson- indonesia.co.id
DI YOGYAKARTA	ESC YOGYAKARTA	YAP Square, Block A No. 6 Jl. C Simanjutak Yogyakarta - DIY	(+62274) 581065 ygy-admin@epson-indonesia.co.id
EAST JAWA	ESC SURABAYA	Hitech Mall Lt. 2 Block A No. 24 Jl. Kusuma Bangsa No. 116 - 118 Surabaya - JATIM	(+6231) 5355035 sby-admin@epson-indonesia.co.id
SOUTH SULAWESI	ESC MAKASSAR	Jl. Cendrawasih NO. 3A, kunjung mae, mariso, MAKASSAR - SULSEL 90125	(+62411) 8911071 mksr-admin@epson- indonesia.co.id
WEST KALIMANTAN	ESC PONTIANAK	Komp. A yani Sentra Bisnis G33, Jl. Ahmad Yani - Pontianak Kalimantan Barat	(+62561) 735507 / 767049 pontianak-admin@epson- indonesia.co.id

Segítségkérés

Tartomány	Cégnév	Cím	Telefon E-mail
RIAU	ESC PEKANBARU	Jl. Tuanku Tambusai No.459A Pekanbaru Riau	(+62761) 8524695 pkb-admin@epson- indonesia.co.id
DKI JAKARTA	ESS JAKARTA SUDIRMAN	Wisma Keiai Lt. 1 Jl. Jenderal Sudirman Kav. 3 Jakarta Pusat - DKI JAKARTA 10220	(+6221) 5724335 ess@epson-indonesia.co.id
EAST JAWA	ESS SURABAYA	Ruko Surya Inti Jl. Jawa No 2-4 Kav. 29 Surabaya - Jawa Timur	(+6231) 5014949 esssby@epson-indonesia.co.id
BANTEN	ESS SERPONG	Ruko Mall WTC Matahari No. 953, Serpong- Banten	(+6221) 53167051 / 53167052 esstag@epson-indonesia.co.id
CENTRAL JAWA	ESS SEMARANG	Komplek Ruko Metro Plaza Block C20 Jl. MT Haryono No 970 Semarang - JAWA TENGAH	(+6224) 8313807 / 8417935 esssmg@epson-indonesia.co.id
EAST KALIMANTAN	ESC SAMARINDA	Jl. KH. Wahid Hasyim (M. Yamin) Kelurahan Sempaja Selatan Kecamatan Samarinda UTARA - SAMARINDA - KALTIM	(+62541) 7272904 escsmd@epson-indonesia.co.id
SOUTH SUMATERA	ESC PALEMBANG	Jl. H.M Rasyid Nawawi No. 249 Kelurahan 9 Ilir Palembang Sumatera Selatan	(+62711) 311330 escplg@epson-indonesia.co.id
EAST JAVA	ESC JEMBER	JL. Panglima Besar Sudirman Ruko no.1D Jember-Jawa Timur (Depan Balai Penelitian & Pengolahan Kakao)	(+62331) 488373 / 486468 jmr-admin@epson-indonesia.co.id
NORTH SULAWESI	ESC MANADO	Tekno Megamall Lt LG 11 TK 21, Kawasan Megamas Boulevard, Jl Piere Tendean, Manado - SULUT 95111	(+62431) 8890996 MND-ADMIN@EPSON- INDONESIA.CO.ID

A fenti listában nem található városok esetén hívja az alábbi Hotline telefonszámot: 08071137766.

Segítség hongkongi felhasználók részére

Felhasználóink az Epson Hong Kong Limitedhez fordulhatnak műszaki tájékoztatásért, valamint egyéb, értékesítés utáni szolgáltatásokért.

Internet honlap

<http://www.epson.com.hk>

Az Epson Hong Kong helyi honlapot üzemeltet kínai és angol nyelven, hogy a következő információkat biztosítsa a felhasználók részére:

- Termékinformációk
- Gyakran Ismételt Kérdések (FAQ)
- Az Epson termékek meghajtóinak legfrissebb verziói

Segítségkérés

Műszaki támogatás Hotline

Műszaki munkatársaink a következő telefon- és faxszámokon is elérhetők:

Telefon: 852-2827-8911

Fax: 852-2827-4383

Segítség malajziai felhasználók részére

Elérhetőségek információkhoz, támogatáshoz és szolgáltatásokhoz:

World Wide Web

<http://www.epson.com.my>

- Információk termékspecifikációról, letölthető meghajtók
- Gyakran Ismételt Kérdések (FAQ), értékesítési tájékoztatás és kérdésfeltevés e-mailben

Epson telefonos ügyfélszolgálat

Telefon: +60 1800-8-17349

- Értékesítési tájékoztatás és termékadatok
- Kérdések és problémák a termékek felhasználásával kapcsolatban
- Javítással és garanciával kapcsolatos tájékoztatás

Központ

Telefon: 603-56288288

Fax: 603-5628 8388/603-5621 2088

Segítség indiai felhasználók részére

Elérhetőségek információkhoz, támogatáshoz és szolgáltatásokhoz:

World Wide Web

<http://www.epson.co.in>

Rendelkezésre állnak termékspecifikációk, letölthető meghajtók és terméktájékoztatás.

Segélyvonal

- Szolgáltatás, termékinformációk és fogyóeszközök rendelése (BSNL vonalak)
 - Díjmentes telefonszám: 18004250011
 - Reggel 9-től este 6-ig érhető el, hétfőtől szombatig (kivéve nemzeti ünnepnapokon)
- Szolgáltatás (CDMA & Mobil felhasználók)
 - Díjmentes telefonszám: 186030001600
 - Reggel 9-től este 6-ig érhető el, hétfőtől szombatig (kivéve szabadnapokon)

Segítségkérés

Segítség Fülöp-szigeteki felhasználók részére

Ha műszaki segítséget vagy egyéb, értékesítés utáni szolgáltatásokat szeretne igénybe venni, keresse meg az Epson Philippines Corporation-t az alábbi telefon- vagy faxszámon, illetve e-mail címen:

World Wide Web

<http://www.epson.com.ph>

Rendelkezésre állnak információk termékspecifikációkról, letölthető meghajtók, gyakori kérdések (FAQ), valamint e-mailes tájékoztatás.

Epson Philippines Ügyfélszolgálat

Díjmentes telefonszám: (PLDT) 1-800-1069-37766

Díjmentes telefonszám: (Digitális) 1-800-3-0037766

Metro Manila: (+632)441-9030

Weboldal: <https://www.epson.com.ph/contact>

E-mail: customercare@epc.epson.com.ph

Reggel 9-tól este 6-ig érhető el, hétfőtől szombatig (kivéve szabadnapokon)

Ügyfélszolgálati csapatunk telefonon keresztül az alábbiakban tud segíteni:

- Értékesítési tájékoztatás és termékadatok
- Kérdések és problémák a termékek felhasználásával kapcsolatban
- Javítással és garanciával kapcsolatos tájékoztatás

Epson Philippines Corporation

Központi szám: +632-706-2609

Fax: +632-706-2663